

GHIDUL DE SERVICII INTEGRATE PENTRU OCUPARE

GHIDUL DE SERVICII INTEGRATE PENTRU OCUPARE



Editura ALMA - Craiova
2 0 1 2

Grupul de lucru pentru realizarea „Ghidului de Servicii Integrate pentru Ocupare“

Asist. Univ. Dr. Mihai Ciurea – Coordonator editare Ghid

Pr. Adrian Stănuică – Manager de proiect

Sorin Boboc – Asistent manager

Teodora Preda

Coordonator Centru SIO Dolj

Cristina Măciuceanu

Asistent Social Dolj

Alina Preda

Psiholog Dolj

Adrian Cârciumaru

Consilier Orientare Profesională Dolj

Pr. Ciprian Sârbu

Coordonator Centru SIO Gorj

Iuliana Enulescu

Asistent Social Gorj

Georgiana Ghiță

Psiholog Gorj

Cristina Popescu

Consilier Orientare Profesională Dolj

Mădălina Amon - Secretar



UNIUNEA EUROPEANĂ



GUVERNUL ROMÂNIEI
MINISTERUL MUNCII, FAMILIEI
ȘI PROTECȚIEI SOCIALE
AMPOSDRU



Fondul Social European
POSDRU 2007-2013



Instrumente Structurale
2007-2013



GUVERNUL ROMÂNIEI
MINISTERUL MUNCII, FAMILIEI
ȘI PROTECȚIEI SOCIALE
ORPOSDRU SV OLTENIA



ASOCIAȚIA
YASLIADA

CUPRINS

Cuvânt înainte	7
I. „SERVICII INTEGRATE PENTRU OCUPARE” – POSDRU 102/5.1/G/78589	9
I. 1. Descrierea proiectului.....	9
I. 2. Regulamentul de organizare și funcționare a Centrelor de Servicii Integrate	18
II. INVESTIGAREA ȘI IDENTIFICAREA TENDINȚELOR PIEȚEI MUNCII ÎN JUDEȚELE DOLJ ȘI GORJ	31
II.1. Metodologia cercetării	31
II.2. Rezultatele cercetării	34
ANEXA 1 - CHESTIONAR	44
ANEXA 2 - GHID DE INTERVIU PENTRU FOCUS – GRUPUL „TENDINȚE ȘI NEVOIE DE FORMARE PE PIAȚA MUNCII”	56
III. FACILITAREA ACCESULUI PE PIAȚA MUNCII PRIN SERVICII INTEGRATE PENTRU OCUPARE	58
III.1. Identificarea persoanelor interesate în găsirea unui loc de muncă și structurarea intervenției	58
ANEXA 3 - CERERE DE SOLICITARE A SERVICIILOR.....	67
ANEXA 4 - ACORD PRIVIND UTILIZAREA DATELOR.....	68
ANEXA 5 - FIȘĂ DE DESCHIDERE A CAZULUI	69
ANEXA 6 - DECLARAȚIE	70
ANEXA 7 - ANCHETĂ SOCIALĂ	71
ANEXA 8 - RAPORT DE ÎNTREVEDERE.....	75
ANEXA 9 - FIȘĂ DE ÎNCHIDERE A CAZULUI	76
ANEXA 10 - PLAN INDIVIDUALIZAT DE INTERVENȚII.....	77
III.2. Suport și consiliere în găsirea și menținerea unui loc de muncă	80
ANEXA 11 - RAPORT DE ORIENTARE PROFESIONALĂ.....	88
ANEXA 12 - RAPORT DE CONSILIERE	89
ANEXA 13 - SCRISOAREA DE INTENȚIE	90
ANEXA 14 - RAPORT DE CONSILIERE PSIHOLAGICĂ	91
ANEXA 15 - FIȘĂ DE EVALUARE PSIHOLAGICĂ	93



UNIUNEA EUROPEANĂ



GUVERNUL ROMÂNIEI
MINISTERUL MUNCII, FAMILIEI
ȘI PROTECȚIEI SOCIALE
AMPOSDRU



Fondul Social European
POSDRU 2007-2013



Instrumente Structurale
2007-2013



GUVERNUL ROMÂNIEI
MINISTERUL MUNCII, FAMILIEI
ȘI PROTECȚIEI SOCIALE
ORPOSDRU SV OLTENIA



ASOCIAȚIA
VASILIADA

III.3. Mediere și angajare în muncă	95
III.4. Formare în meserii solicitate pe piața muncii	96
IV. CREȘTEREA OPORTUNITĂȚILOR DE ANGAJARE ȘI EFICIENTIZAREA ACCESULUI PE PIAȚA MUNCII	98
IV.1. Șomajul vs. conceptul de mobilitate în muncă	98
IV.2. Evenimentele de tip job-club	100
BIBLIOGRAFIE	105



UNIUNEA EUROPEANĂ



GUVERNUL ROMÂNIEI
MINISTERUL MUNCII, FAMILIEI
ȘI PROTECȚIEI SOCIALE
AMPOSDRU



Fondul Social European
POSDRU 2007-2013



Instrumente Structurale
2007-2013



GUVERNUL ROMÂNIEI
MINISTERUL MUNCII, FAMILIEI
ȘI PROTECȚIEI SOCIALE
ORPOSDRU SV OLȚENIA



ASOCIAȚIA
VASILIADA

Cuvânt înainte

Proiectul ”Servicii Integrate pentru Ocupare”, implementat de Asociația Vasiliada, în parteneriat cu Universitatea din Craiova - Facultatea de Teologie Ortodoxă și Federația Patronatelor din Regiunea Olteniei, a fost structurat în așa fel încât să răspundă nevoilor sociale cu care se confrunta una dintre categoriile de persoane expuse, cel mai mult, riscului de excluziune socială - cea a persoanelor inactive pe piața muncii.

Cu siguranță că problematica ocupării în muncă este una complexă, care angrenează o serie de factori sociali, economici și chiar de natură culturală, iar implementarea unui singur proiect social nu are capacitatea de a preveni în totalitate efectele pe care un asemenea fenomen le cauzează în viața oamenilor.

Cu toate acestea, Proiectul ”Servicii Integrate pentru Ocupare” a avut meritul de a fi dezvoltat un pachet de servicii, structurat în așa fel încât să faciliteze accesul pe piața muncii a persoanelor care nu aveau un loc de muncă, identificate la nivelul a 20 de comunități rurale și urbane, din județele Dolj și Gorj.

Datorită abordării sale complexe, Proiectul a reușit să asigure, unui număr de peste 500 de persoane, sprijin care a constat în: orientare și calificare profesională, consiliere psihologică, mediere pentru angajare sau consiliere și suport pentru păstrarea locului de muncă.

Ghidul de față, se dorește a fi o prezentare metodologică a cadrului în care a fost planificat și implementat proiectul ”Servicii Integrate pentru Ocupare”, oferind persoanelor interesate posibilitatea de a cunoaște, într-un mod structurat, atât tipurile de servicii furnizate, cât și instrumentele și procedurile de lucru utilizate de echipa de specialiști în relația cu beneficiarii proiectului.



UNIUNEA EUROPEANĂ



GUVERNUL ROMÂNIEI
MINISTERUL MUNCII, FAMILIEI
ȘI PROTECȚIEI SOCIALE
AMPOSDRU



Fondul Social European
POSDRU 2007-2013



Instrumente Structurale
2007-2013



GUVERNUL ROMÂNIEI
MINISTERUL MUNCII, FAMILIEI
ȘI PROTECȚIEI SOCIALE
ORPOSDRU SV OLTENIA



ASOCIAȚIA
YASHIADA

Considerăm că experiența de lucru reflectată în acest ghid poate fi de folos studenților care se pregătesc pentru a lucra în domeniul serviciilor sociale, asistenților sociali, consilierilor de orientare profesională sau tuturilor acelorora care doresc să contribuie la integrarea în muncă a persoanelor inactive.

Colectivul de autori



UNIUNEA EUROPEANĂ



GUVERNUL ROMÂNIEI
MINISTERUL MUNCII, FAMILIEI
ȘI PROTECȚIEI SOCIALE
AMPOSDRU



Fondul Social European
POSDRU 2007-2013



Instrumente Structurale
2007-2013



GUVERNUL ROMÂNIEI
MINISTERUL MUNCII, FAMILIEI
ȘI PROTECȚIEI SOCIALE
ORPOSDRU SV OLTENIA



ASOCIAȚIA
YASLIADA

I. „SERVICII INTEGRATE PENTRU OCUPARE” – POSDRU 102/5.1/G/78589

I. 1. Descrierea proiectului

Proiectul „*Servicii Integrate pentru Ocupare*” este finanțat de către Uniunea Europeană, din cadrul Fondului Social European, prin Programul Operațional Sectorial Dezvoltarea Resurselor Umane 2007-2013, AXA 5 - Promovarea măsurilor active de ocupare, DMI 5.1 – Dezvoltarea și implementarea măsurilor active de ocupare.

Perioada de implementare a proiectului: februarie 2011-decembrie 2012.

OBIECTIVUL GENERAL: Dezvoltarea serviciilor integrate pentru facilitarea accesului pe piața muncii în județele Dolj și Gorj.

Atingerea acestui obiectiv a avut capacitatea de a genera un efect pozitiv pe termen lung asupra grupurilor țintă, deoarece accentul este pus pe furnizarea de servicii integrate, respectiv informare, consiliere, formare în meserii solicitate pe piața muncii, mediere pentru obținerea unui loc de muncă. Acest mod de acțiune a permis cunoașterea și acoperirea unui complex de nevoi și așteptări, metoda de intervenție care acționează asupra cauzelor ce generează un grad redus de ocupare în munca.

Atât solicitantul cât și partenerii din cadrul proiectului – Universitatea din Craiova, Facultatea de Teologie Ortodoxă și Federația Patronatelor din Regiunea Oltenia (F-PRO), au o experiență relevantă în domenii ce facilitează oferirea de servicii integrate pentru ocupare precum: consiliere și orientare profesională, educație/formare, acces la rețele de angajatori. Punerea în comun a expertizei celor trei parteneri a determinat și propunerea de înființare a două Centre de Servicii Integrate pentru Ocupare, care să asigure



UNIUNEA EUROPEANĂ



GUVERNUL ROMÂNIEI
MINISTERUL MUNCII, FAMILIEI
ȘI PROTECȚIEI SOCIALE
AMPOSDRU



Fondul Social European
POSDRU 2007-2013



Instrumente Structurale
2007-2013



GUVERNUL ROMÂNIEI
MINISTERUL MUNCII, FAMILIEI
ȘI PROTECȚIEI SOCIALE
ORPOSDRU SV OLTENIA



ASOCIAȚIA
YASLIADA

cadrul organizat pentru furnizarea serviciilor specializate de stimulare a forței de muncă.

OBIECTIVE OPERATIONALE:

- asigurarea accesului la servicii integrate de stimulare a ocupării, pentru persoanele care trăiesc în județele Dolj și Gorj;
- creșterea interesului și a capacității de ocupare a persoanelor inactive și șomerilor din 20 de comunități rurale și urbane, din Dolj și Gorj;
- angajarea în muncă a cel puțin 5% din numărul total de beneficiari.

În cadrul proiectului, au fost selectate 20 de comunități cu număr mare de persoane inactive, persoane aflate în căutarea unui loc de muncă sau șomeri. Din cauza diversității de efecte generate de accesul limitat la servicii de stimulare a ocupării, soluția găsită vizează o *abordare integrată*, adică servicii care să acopere toată sfera de dezvoltare a resurselor umane, respectiv informare, consiliere, orientare profesională, formare, asistență pentru începerea unei activități independente, mediere pentru angajare și suport pentru păstrarea locului de muncă, precum și pentru stimularea mobilității geografice și ocupaționale.

Aceste servicii se acordă gradual, de la simplu la complex și de la individual la grupuri de persoane cu nevoi și potențial similar, asigurând beneficii pentru lărgirea orizontului de informare, consolidarea încrederii în sine, sprijin în luarea unei decizii referitoare la schimbarea domeniului ocupațional și capacitatea de a obține și păstra un loc de muncă.

JUSTIFICAREA NECESITĂȚII IMPLEMENTĂRII PROIECTULUI:

Proiectul a avut capacitatea de a răspunde unui complex de nevoi de ocupare a resurselor umane din 20 de comunități țintă din județele Dolj și Gorj, atât din mediul rural, cât și din mediul urban.

Conform unui studiu publicat la sfârșitul lunii iulie 2010, de către Agenția Națională pentru Ocuparea Forței de Muncă (ANOFM), Regiunea Sud-Vest Oltenia apare ca regiunea cu cea mai mare rată a șomajului, respectiv 10,2%; județul Dolj fiind, de asemenea, în topul județelor cu cea



UNIUNEA EUROPEANĂ



GUVERNUL ROMÂNIEI
MINISTERUL MUNCII, FAMILIEI
ȘI PROTECȚIEI SOCIALE
AMPOSDRU



Fondul Social European
POSDRU 2007-2013



Instrumente Structurale
2007-2013



GUVERNUL ROMÂNIEI
MINISTERUL MUNCII, FAMILIEI
ȘI PROTECȚIEI SOCIALE
ORPOSDRU SV OLTENIA



ASOCIAȚIA
YASLIADA

mai ridicată rată a șomajului – 10,65%; în același studiu, județul Gorj apare înregistrat cu un procent de 10,39% șomeri din populația activă.

Un alt aspect care a justificat intervenția l-a reprezentat nivelul redus de formare profesională în ocupații solicitate pe piața muncii, deoarece este binecunoscut faptul că nivelul participării adulților din orașele mici și din comune la formarea continuă este nesatisfăcător, iar adaptabilitatea forței de muncă la nou și dezvoltarea economică bazată pe cunoaștere este aproape inexistentă. Consecințele acestor probleme se regăsesc în nivelul scăzut de viață al populației, incapacitatea profesională a populației active de a realiza activități independente, încrederea scăzută în forțele proprii, perpetuarea sărăciei și la generațiile tinere etc.

Principalele nevoi individuale care generează probleme în rândul membrilor grupurilor țintă sunt:

- *Nevoia de informare, consiliere și orientare profesională:* la nivelul județelor Dolj și Gorj există foarte puține servicii specializate de ocupare, iar accesul persoanelor inactive sau șomere este foarte limitat din cauza distanțelor mari și a lipsei resurselor pentru deplasare a posibililor beneficiari. Astfel, aceste persoane sunt izolate informațional din cauza distanței pe care trebuie să o parcurgă până la cel mai apropiat furnizor de măsuri active de ocupare, lipsa mijloacelor de transport în comun sau a banilor pentru plata transportului.
- *Nevoia de formare profesională și demararea unor activități independente* reclamă intervenție urgentă, deoarece: sunt puține oferte de formare organizate direct în comunitățile noastre țintă, iar ocupațiile pentru care se organizează cursuri diferă de oferta de locuri de muncă a angajatorilor; costurile pentru frecventarea cursurilor de la oraș nu pot fi acoperite din resurse proprii; nu sunt sprijiniți și încurajați în dezvoltarea de activități independente; formalismul necesar demarării unei activități independente și autorizării activităților necesită suport de specialitate, deoarece membrii grupurilor



UNIUNEA EUROPEANĂ



GUVERNUL ROMÂNIEI
MINISTERUL MUNCII, FAMILIEI
ȘI PROTECȚIEI SOCIALE
AMPOSDRU



Fondul Social European
POSDRU 2007-2013



Instrumente Structurale
2007-2013



GUVERNUL ROMÂNIEI
MINISTERUL MUNCII, FAMILIEI
ȘI PROTECȚIEI SOCIALE
ORPOSDRU SV OLTENIA



ASOCIAȚIA
YASLIADA

noastre țintă au abilități reduse de informare, lucrul cu documentele, relaționarea cu instituțiile etc.

- *Nevoia de asistare/ mediere individuală în vederea obținerii unui loc de muncă*: oportunitățile de angajare/ locurile de muncă vacante nu sunt suficient cunoscute la nivelul comunităților țintă; persoanele inactive, șomerii de lungă durată și șomerii peste 45 de ani nu au suficientă încredere în capacitatea personală de a obține un loc de muncă, având astfel nevoie de sprijinul unui specialist.

Pornind de la nevoile identificate, proiectul a asigurat un cadru organizat de dezvoltare a resurselor umane din 20 de comunități rurale și urbane, cu un nivel scăzut de dezvoltare, selectate în urma unei cercetări sociologice.

Valoarea adăugată a proiectului o reprezintă înființarea centrelor de Servicii Integrate pentru Ocupare, structuri prin care se vor furniza toate serviciile, începând cu informarea despre proiect și beneficiile sale, relaționarea cu membrii grupului țintă, implicarea activă a acestora în autoevaluarea potențialului individual și colectiv, selectarea și repartizarea pe serviciile integrate, furnizarea serviciilor solicitate de membrii grupurilor țintă etc. În aceste centre, salariații care asigură interfața proiectului sunt angajați din comunitățile țintă. În cadrul proiectului, mediatorii sociali sunt angajați din comunitățile țintă, la fel și unii dintre specialiștii în servicii specializate de ocupare, metode care susțin creșterea ratei locale de ocupare.

ACTIVITĂȚILE PROIECTULUI:

- Activitatea 1: Managementul proiectului;
- Activitatea 2: Cercetare privind profilul grupului țintă și a tendințelor pieței muncii în Dolj și Gorj;
- Activitatea 3: Înființarea și activarea a doua centre de servicii integrate pentru ocupare;
- Activitatea 4: Asistență individuală pentru angajare;



UNIUNEA EUROPEANĂ



GUVERNUL ROMÂNIEI
MINISTERUL MUNCII, FAMILIEI
ȘI PROTECȚIEI SOCIALE
AMPOSDRU



Fondul Social European
POSDRU 2007-2013



Instrumente Structurale
2007-2013



GUVERNUL ROMÂNIEI
MINISTERUL MUNCII, FAMILIEI
ȘI PROTECȚIEI SOCIALE
ORPOSDRU SV OLTENIA



ASOCIAȚIA
YASLIADA

- Activitatea 5: Campanie de promovare a mobilității forței de muncă (se va desfășura în toate cele 20 de comunități);
- Activitatea 6: Programe de calificare cu certificat recunoscut pe piața muncii;
- Activitatea 7: Organizarea a doua evenimente de tip „job-club” în Dolj și Gorj;
- Activitatea 8: Elaborarea, editarea și diseminarea unui „Ghid al Serviciilor Integrate de Ocupare”;
- Activitatea 9: Publicații și tipărituri;
- Activitatea 10: Promovarea proiectului;
- Activitatea 11: Sesiuni județene de diseminare a rezultatelor;
- Activitatea 12: Achiziții publice.

REZULTATELE PROECONIZATE ALE PROIECTULUI:

- două Centre de Servicii Integrate pentru Ocupare, create și activate pentru furnizarea serviciilor integrate de stimulare a ocupării pe piața muncii, din care unul în județul Dolj și unul în județul Gorj;
- un raport privind rezultatele analizei cercetării sociologice privind profilul persoanelor inactive/șomere corelat cu oportunitățile active de angajare;
- o rețea activă formată din 20 de mediatori sociali, instruiți pentru promovarea măsurilor active de ocupare în comunitățile din care provin;
- cel puțin 500 de persoane vor beneficia de servicii integrate pentru ocupare;
- 120 de beneficiari de servicii integrate vor participa și la programe de formare profesională;
- trei cursuri de calificare în trei ocupații solicitate pe piața muncii;
- campanie de promovare a mobilității forței de muncă desfășurată în 20 de comunități țintă;



UNIUNEA EUROPEANĂ



GUVERNUL ROMÂNIEI
MINISTERUL MUNCII, FAMILIEI
ȘI PROTECȚIEI SOCIALE
AMPOSDRU



Fondul Social European
POSDRU 2007-2013



Instrumente Structurale
2007-2013



GUVERNUL ROMÂNIEI
MINISTERUL MUNCII, FAMILIEI
ȘI PROTECȚIEI SOCIALE
ORPOSDRU SV OLTENIA



ASOCIAȚIA
VASILIADA

- doua evenimente de tip job-club, organizate în Dolj și Gorj, pentru facilitarea contactului între angajatori și persoane interesate de angajare;
- cel puțin 60 de angajatori invitați să participe la cele doua evenimente de tip job-club;
- cel puțin 200 de persoane inactive sau șomere participante la evenimentele de tip job-club, pentru a analiza oportunitățile de angajare propuse;
- cel puțin 5% din numărul total al beneficiarilor de servicii integrate, angajați pe piața muncii;
- un Ghid al Serviciilor Integrate de Ocupare elaborat;
- 500 de exemplare al Ghidului tipărite și distribuite;
- cel puțin 50 de apariții media cu informații relevante despre proiect (radio-tv, presa scrisă, apariții on-line);
- un web-site al proiectului, elaborat și editat;
- două conferințe de presa organizate la începutul și sfârșitul proiectului;
- două sesiuni de diseminare a rezultatelor intermediare, organizate în fiecare județ la jumătatea perioadei de implementare a proiectului.

ÎN CONCLUZIE:

- implementarea proiectului și-a justificat necesitatea, deoarece deficitul de abilități de autoinformare și formare profesională reclamă intervenție rapidă și integrată pentru a valorifica potențialul uman, natural și material al zonelor țintă, în vederea regenerării localităților. Mai mult decât atât, nevoile de formare profesională nu sunt acoperite.

- proiectul acoperă un gol imens și demonstrează că se pot desfășura cu succes servicii integrate mobile/ itinerante, în care oferta este dusă cât mai aproape de domiciliul grupurilor țintă.



UNIUNEA EUROPEANĂ



GUVERNUL ROMÂNIEI
MINISTERUL MUNCII, FAMILIEI
ȘI PROTECȚIEI SOCIALE
AMPOSDRU



Fondul Social European
POSDRU 2007-2013



Instrumente Structurale
2007-2013



GUVERNUL ROMÂNIEI
MINISTERUL MUNCII, FAMILIEI
ȘI PROTECȚIEI SOCIALE
ORPOSDRU SV OLTENIA



ASOCIAȚIA
VASILIADA

- serviciile propuse reprezintă soluții viabile la nevoile identificate, deoarece acoperă o paletă diversă de intervenții (informare și consiliere profesională, orientare profesională, formare profesională adaptată la așteptările grupurilor țintă și piața forței de muncă, sprijin pentru demararea de activități independente și sprijin individual pentru angajare pe piața muncii etc.).

Acțiunea propusă este justificată atât de necesitatea demersului inițial, cât și de relevanța lui, respectiv:

- ✓ asigurarea serviciilor integrate de ocupare în 20 de comunități din județele Dolj și Gorj, unde efectele șomajului au generat sărăcie, marginalizare și excludere socială.
- ✓ susținerea atingerii obiectivelor POSDRU în 20 de comunități în care capacitatea de acțiune pe bază de proiecte cu finanțare nerambursabilă este scăzută.
- ✓ acoperirea nevoilor identificate prin acțiuni de cercetare, fapt care asigură ofertarea unor servicii pliate pe o realitate cunoscută.
- ✓ abordarea unei noi metode de ofertare a serviciilor, prin înființarea a două Centre de Servicii Integrate pentru Ocupare și deplasarea specialiștilor în localitățile țintă, aspect care încurajează foarte mult mobilitatea ulterioară a grupurilor țintă.
- ✓ deplasarea în comunitățile țintă a unui număr mare de experți a căror intervenție interdisciplinară reprezintă un factor de reușită.

Modul de intervenție prin servicii integrate, pornind de la nevoile identificate și acoperirea acestora în mod diferențiat, este soluția care a arătat eficiență în numeroase proiecte implementate în ale țării ale UE și considerate ulterior proiecte de succes.

MANAGEMENTUL PROIECTULUI:

- ❖ *Manager proiect* – este responsabil de managementul proiectului, buna funcționare a parteneriatului, organizarea și desfășurarea activităților.



UNIUNEA EUROPEANĂ



GUVERNUL ROMÂNIEI
MINISTERUL MUNCII, FAMILIEI
ȘI PROTECȚIEI SOCIALE
AMPOSDRU



Fondul Social European
POSDRU 2007-2013



Instrumente Structurale
2007-2013



GUVERNUL ROMÂNIEI
MINISTERUL MUNCII, FAMILIEI
ȘI PROTECȚIEI SOCIALE
ORPOSDRU SV OLTENIA



ASOCIAȚIA
YASHLIADA

- ❖ *Manager financiar* – urmărește încadrarea cheltuielilor în prevederile bugetare, este responsabil pentru înregistrarea documentelor contabile, pregătește rapoartele financiare.
- ❖ *Consilier juridic* - asigură ca toate serviciile, bunurile cumpărate sau contractate să fie achiziționate conform legislației în vigoare.
- ❖ *Asistent manager de proiect* - coordonează implementarea activităților.
- ❖ *Referent economic* - înregistrează în contabilitate sumele primite și elaborează documente de referință aferente raportărilor lunare și periodice pentru fiecare partener.
- ❖ *Expert contabil* - certifică informațiile conținute în cererile de rambursare și înregistrarea în sistemul contabil a tuturor operațiunilor declarate în acestea.
- ❖ *Ofițer de proiect* - răspunde de implementarea activităților prevăzute în proiect pentru cei doi parteneri.
- ❖ *Coordonator Centru Servicii Integrate de Ocupare* - asigură planificarea și coordonarea serviciilor integrate furnizate în cadrul centrului.
- ❖ *Psiholog* - asigură consiliere și suport pentru grupurile țintă în cadrul centrelor.
- ❖ *Asistent social* - asigură realizarea anchetelor sociale, contribuie la elaborarea planului individualizat de servicii, realizează evaluarea inițială a beneficiarilor.
- ❖ *Consilier formare profesională* - asigură consiliere vocațională, contribuie la realizarea planului individualizat de servicii, identifică oportunități de angajare, însoțește beneficiarii la întâlnirile cu potențialii angajatori, atunci când este cazul.
- ❖ *Formatori* - furnizează serviciile de formare, așa cum rezultă din dosarele de autorizare ale furnizorilor, cu respectarea cerințelor de calitate, asigurarea indicatorilor, transparență și tratament egal pentru participanții la cele 7 serii aferente celor 4 programe de formare profesională, cu certificate recunoscute la nivel național.



UNIUNEA EUROPEANĂ



GUVERNUL ROMÂNIEI
MINISTERUL MUNCII, FAMILIEI
ȘI PROTECȚIEI SOCIALE
AMPOSDRU



Fondul Social European
POSDRU 2007-2013



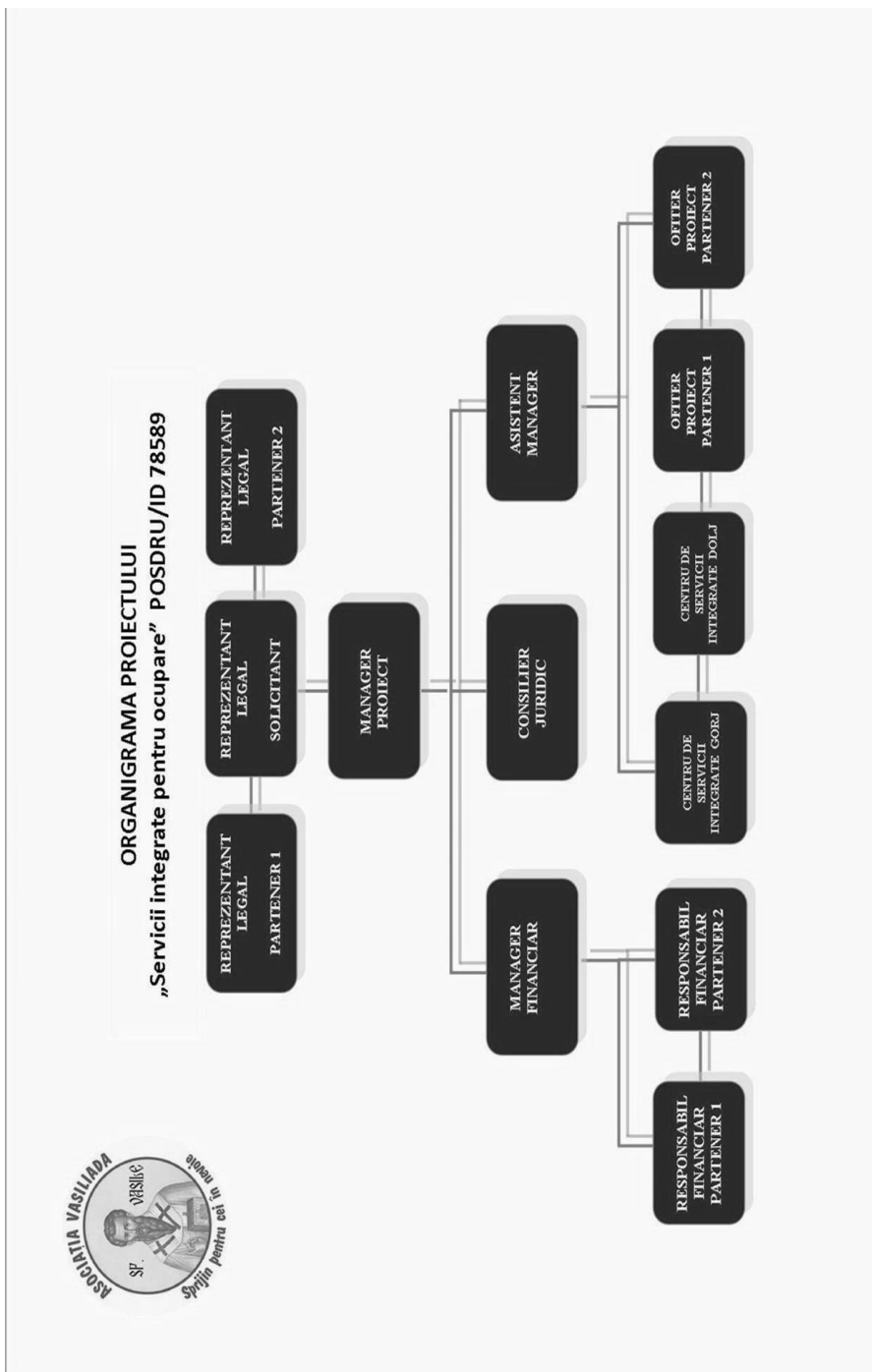
Instrumente Structurale
2007-2013



GUVERNUL ROMÂNIEI
MINISTERUL MUNCII, FAMILIEI
ȘI PROTECȚIEI SOCIALE
ORPOSDRU SV OLTENA



ASOCIAȚIA
VASILIADA





UNIUNEA EUROPEANĂ



GUVERNUL ROMÂNIEI
MINISTERUL MUNCII, FAMILIEI
ȘI PROTECȚIEI SOCIALE
AMPOSDRU



Fondul Social European
POSDRU 2007-2013



Instrumente Structurale
2007-2013



GUVERNUL ROMÂNIEI
MINISTERUL MUNCII, FAMILIEI
ȘI PROTECȚIEI SOCIALE
ORPOSDRU SV OLTENIA



ASOCIAȚIA
VASILIADA

I. 2. Regulamentul de organizare și funcționare a Centrelor de Servicii Integrate

CAPITOLUL I – DEFINIȚIE

Asociația Vasiliada, în calitate de beneficiar, împreună cu partenerii săi, Universitatea din Craiova – Facultatea de Teologie Ortodoxă, Secția de Asistență Socială și Federația Patronatelor din Regiunea Oltenia (F-PRO), implementează pe o perioadă de doi ani Proiectul „*Servicii Integrate pentru Ocupare*” (SIO).

În cadrul proiectului vor fi înființate și activate două Centre de Servicii Integrate pentru Ocupare (în municipiile Craiova și Târgu Jiu) prin intermediul cărora vor fi selectați beneficiarii proiectului și li se vor acorda servicii specifice pentru integrarea pe piața muncii, se va realiza formarea și instruirea unei rețele de mediatori sociali în 20 de comunități selectate să participe la proiect și se va derula campania de promovare a mobilității forței de muncă în cele 20 de comunități.

Grupul țintă este format din *cel puțin 500 de persoane*, din județele Dolj și Gorj, proiectul adresându-se persoanelor inactive, șomerilor de lungă durată, șomerilor de peste 45 de ani, șomerilor tineri și șomerilor de lungă durată tineri.

PRINCIPIILE și VALORILE ce stau la baza furnizării serviciilor integrate:

- *Respectarea unicității persoanei și nediscriminarea în accesul la servicii* - procesul de acordare a serviciilor integrate trebuie să țină cont de particularitățile individuale ale beneficiarilor și să se deruleze în mod nediscriminatoriu;
- *Participarea beneficiarului la întregul proces de furnizare a serviciilor;*



UNIUNEA EUROPEANĂ



GUVERNUL ROMÂNIEI
MINISTERUL MUNCII, FAMILIEI
ȘI PROTECȚIEI SOCIALE
AMPOSDRU



Fondul Social European
POSDRU 2007-2013



Instrumente Structurale
2007-2013



GUVERNUL ROMÂNIEI
MINISTERUL MUNCII, FAMILIEI
ȘI PROTECȚIEI SOCIALE
ORPOSDRU SV OLTENIA



ASOCIAȚIA
VASILIADA

- *Respectarea confidențialității* - echipa de proiect este obligată să respecte confidențialitatea în legătura cu situațiile, documentele și informațiile pe care le deține în scop profesional;
- *Transparență și responsabilitate* în acordarea serviciilor integrate;
- *Proximitate* în furnizarea serviciilor integrate;
- *Concurență și competitivitate* în furnizarea serviciilor;
- *Complementaritate și abordare integrată* în furnizarea serviciilor integrate.

CAPITOLUL II - ACTIVITĂȚI

1. ACTIVAREA CENTRULUI DE SERVICII INTEGRATE PENTRU OCUPARE CRAIOVA

Activarea centrului presupune parcurgerea mai multor etape și derularea unor activități specifice:

- *amenajarea spațiilor pentru funcționarea centrului*, activitate administrativă care se va desfășura de către persoanele autorizate, conform procedurilor specifice de achiziție prevăzute în proiect;
- *elaborarea documentelor de referință pentru activitatea centrelor* – această activitate se realizează de coordonatorul centrului, cu avizul asistentului manager și aprobarea managerului, și presupune elaborarea documentelor specifice activității de furnizare de servicii sociale: cererea de solicitare a serviciilor, ancheta socială, fișa de deschidere a cazului, fișe de consiliere psihologică/profesională, contract de furnizare servicii, plan individualizat de intervenții, rapoarte de întrevvedere, fișa de închidere a cazului, etc.
- *identificarea celor 20 de comunități în care va activa proiectul* – identificarea se va realiza pe baza rezultatelor cercetării efectuate de Universitatea din Craiova (ca partener în proiect) de către echipa de implementare a proiectului;
- *autorizarea Asociației Vasiliada ca furnizor de formare pentru ocupația*



UNIUNEA EUROPEANĂ



GUVERNUL ROMÂNIEI
MINISTERUL MUNCII, FAMILIEI
ȘI PROTECȚIEI SOCIALE
AMPOSDRU



Fondul Social European
POSDRU 2007-2013



Instrumente Structurale
2007-2013



GUVERNUL ROMÂNIEI
MINISTERUL MUNCII, FAMILIEI
ȘI PROTECȚIEI SOCIALE
ORPOSDRU SV OLTENIA



ASOCIAȚIA
VASLIADA

„mediator social” – această activitate presupune parcurgerea etapelor specificate de legislația în vigoare cu privire la acreditarea ca furnizor de formare de către instituțiile abilitate (Ordinul 383/ 2006 pentru aprobarea standardelor generale de calitate privind serviciile sociale și a modalității de evaluare a îndeplinirii acestora de către furnizori);

Prin activitatea de mediere din perspectivă socială, mediatorul social se implică în problematica socială cu care se confruntă persoane, grupuri, comunități defavorizate, în scopul ameliorării situației sociale a acestora și al facilitării relațiilor în cadrul triadei individ – familie– comunitate. Mediatorul social cunoaște legislația referitoare la protecția socială a beneficiarilor, fie ei vârstnici, copii, adulți, persoane de etnie romă, etc., și facilitează asigurarea respectării drepturilor acestora. Totodată, el oferă informații și îndrumare beneficiarilor, vizând locurile de muncă, dinamica pieței muncii și gestionarea vieții cotidiene.

Printre responsabilitățile mediatorului social se numără:

- *facilitează legătura dintre specialiștii SIO, beneficiarii grupului țintă, autoritățile locale;*
 - *promovează oferta de servii integrate pentru ocupare în comunitatea din care face parte;*
 - *îndrumă potențialii beneficiari din comunitate către oferta de servicii integrate pentru ocupare;*
 - *comunică permanent și eficient cu beneficiarul, cu familia acestuia, cu echipa de profesioniști din care face parte și cu autoritățile cu care acesta intră în contact;*
 - *facilitează organizarea de întâlniri ale specialiștilor SIO cu beneficiarii din comunitate;*
 - *asigură un spațiu adecvat pentru întâlnirile cu beneficiarii din comunitate (în limita posibilităților și resurselor de care dispune).*
- *formarea și instruirea unei rețele de mediatori sociali la nivelul celor 20 de comunități;*



UNIUNEA EUROPEANĂ



GUVERNUL ROMÂNIEI
MINISTERUL MUNCII, FAMILIEI
ȘI PROTECȚIEI SOCIALE
AMPOSDRU



Fondul Social European
POSDRU 2007-2013



Instrumente Structurale
2007-2013



GUVERNUL ROMÂNIEI
MINISTERUL MUNCII, FAMILIEI
ȘI PROTECȚIEI SOCIALE
ORPOSDRU SV OLTENIA



ASOCIAȚIA
YASILIADA

- *promovarea ofertei de servicii a centrului* – această activitate se va realiza pe tot parcursul implementării proiectului de către specialiștii implicați în furnizarea serviciilor (asistent social, psiholog, mediator social, coordonator), prin oferirea unor informații clare și exacte cu privire la activitatea centrului, elaborarea și distribuirea de materiale informative (fluturași, pliante) pe parcursul etapelor de furnizare a serviciilor integrate;
- *elaborarea de planuri de intervenție individualizate* – se va realiza pe baza evaluării nevoilor, a anchetei sociale, a evaluării efectuate de către consilierul de orientare profesională și a evaluării psihologice efectuate de către psiholog; această etapă presupune planificarea intervențiilor ce vor fi acordate de echipa fiecărui beneficiar în parte, în funcție de nevoile specifice ale acestora; activitatea va fi coordonată de coordonatorul centrului;
- *furnizarea de servicii integrate pentru grupurile țintă* – procesul de furnizare a serviciilor se va realiza în baza contractului încheiat între furnizor și beneficiar; furnizarea de servicii integrate, respectiv informare, consiliere, formare în meserii solicitate pe piața muncii, mediere pentru obținerea unui loc de muncă, va genera un efect pozitiv pe termen lung asupra grupurilor țintă; serviciile vor fi furnizate de echipa de specialiști în baza documentelor specifice elaborate pentru fiecare caz în parte.

2. ASISTENȚĂ INDIVIDUALĂ PENTRU ANGAJARE

Realizarea acestui obiectiv presupune parcurgerea următoarelor etape:

- *identificarea persoanelor interesate și motivate în găsirea unui loc de muncă;*
- *identificarea potențialilor beneficiari din rândul celor 20 de comunități selectate să participe la proiect, pe baza informațiilor furnizate de mediatorii sociali și/sau autoritățile locale – selectarea beneficiarilor se*



UNIUNEA EUROPEANĂ



GUVERNUL ROMÂNIEI
MINISTERUL MUNCII, FAMILIEI
ȘI PROTECȚIEI SOCIALE
AMPOSDRU



Fondul Social European
POSDRU 2007-2013



Instrumente Structurale
2007-2013



GUVERNUL ROMÂNIEI
MINISTERUL MUNCII, FAMILIEI
ȘI PROTECȚIEI SOCIALE
ORPOSDRU SV OLTENIA



ASOCIAȚIA
YASLIADA

- efectuează de către echipa de specialiști ai proiectului, pe baza evaluărilor care vor contura profilul persoanelor ce se pot încadra ca beneficiari ai proiectului (persoane inactive, șomeri de lungă durată, șomeri de peste 45 de ani, șomeri tineri și șomeri de lungă durată tineri);
- *identificarea potențialilor angajatori și a locurilor de muncă disponibile* – această activitate presupune obținerea permanentă a ofertei de locuri de muncă existente la nivel județean, făcută publică de către agențiile de ocupare a forței de muncă/angajatorii locali; se vor obține informații despre locurile de muncă disponibile și din presa scrisă sau de pe website-urile de specialitate; culegerea acestor informații se va realiza de către consilierul de orientare profesională și va fi făcută cunoscută membrilor întregii echipe de lucru;
 - *corelarea profilului persoanei inactive cu joburile adecvate* – această activitate va fi realizată de către consilierul de orientare profesională, pe baza profilului fiecărui beneficiar;
 - *mediere și angajare în muncă* – parcurgerea acestei etape presupune informarea beneficiarului asupra locurilor de muncă active și realizarea potrivirii profilului său cu joburile active, facilitarea legăturii între beneficiar și potențialul angajator, facilitarea întocmirii de către beneficiar a dosarului în vederea angajării, menținerea legăturii cu angajatorul în vederea integrării corespunzătoare la noul loc de muncă. Activitățile vor fi desfășurate de către consilierul de orientare profesională, elaborându-se în acest sens instrumentele de lucru specifice acestei etape;
 - *consiliere și suport pentru păstrarea locului de muncă* – aceste servicii vor fi furnizate de către psiholog și consilierul de orientare profesională beneficiarilor care vor fi încadrați/reîncadrați în muncă, întocmind în aceste cazuri fișe de consiliere.



UNIUNEA EUROPEANĂ



GUVERNUL ROMÂNIEI
MINISTERUL MUNCII, FAMILIEI
ȘI PROTECȚIEI SOCIALE
AMPOSDRU



Fondul Social European
POSDRU 2007-2013



Instrumente Structurale
2007-2013



GUVERNUL ROMÂNIEI
MINISTERUL MUNCII, FAMILIEI
ȘI PROTECȚIEI SOCIALE
ORPOSDRU SV OLTENIA



ASOCIAȚIA
VASILIADA

3. CAMPANIA DE PROMOVARE A MOBILITĂȚII FORȚEI DE MUNCĂ

Derularea acestei campanii presupune parcurgerea următorilor pași:

- *identificarea factorilor interesați să susțină campania și relaționarea cu aceștia* – factorii care vor fi implicați în derularea campaniei de promovare se vor căuta în rândul celor 20 de comunități în care se va desfășura proiectul, aceștia putând fi angajatori locali, reprezentanți ai autorităților locale, organizații, etc.;
- *elaborarea mesajului și a materialelor informative referitoare la mobilitatea profesională și regională* – elaborarea pliantelor/ broșurilor/ fluturașilor informativi este o activitate de colaborare a întregii echipe a proiectului;
- *multiplicarea și distribuirea materialelor în comunitățile țintă* – distribuirea materialelor informative se va realiza cu ocazia vizitelor în comunitate ale echipei proiectului, dar și de către mediatorii sociali care vor activa în respectivele comunități;
- *organizarea de întâlniri cu membrii grupului țintă* – se va efectua cu sprijinul coordonatorului centrului și au ca scop promovarea mobilității forței de muncă.



UNIUNEA EUROPEANĂ



GUVERNUL ROMÂNIEI
MINISTERUL MUNCII, FAMILIEI
ȘI PROTECȚIEI SOCIALE
AMPOSDRU



Fondul Social European
POSDRU 2007-2013



Instrumente Structurale
2007-2013



GUVERNUL ROMÂNIEI
MINISTERUL MUNCII, FAMILIEI
ȘI PROTECȚIEI SOCIALE
ORPOSDRU SV OLTENIA



ASOCIAȚIA
VASILIADA

CAPITOLUL III

IDENTIFICAREA, ADMITEREA ȘI EVALUAREA BENEFICIARILOR; FURNIZAREA SERVICIILOR INTEGRATE ȘI SISTAREA

Identificarea potențialilor beneficiari se va realiza în comunitățile unde proiectul se desfășoară:

- la cererea persoanei interesate, a diverselor organizații locale sau a altor instituții;
- la sesizarea directă a mediatorului/ asistentului social/ psihologului/ consilierului profesional.

Cererea beneficiarului/ sesizarea specialistului va fi înregistrată în cadrul centrului, urmând ca membrii echipei să o soluționeze.

Cererea va fi însoțită de următoarele documente:

- copie BI/CI/CIP al beneficiarului;
- copie acte de studiu sau certificate de formare profesională (dacă este cazul);
- cupon indemnizație șomaj (dacă este cazul).

Fiecare cerere/ solicitare de intrare în program (admitere în proiect) va fi precedată de o evaluare inițială a situației beneficiarului, întocmită de asistentul social.

Selectarea beneficiarilor se va realiza de echipa pluridisciplinară care activează în cadrul centrului, cu monitorizarea coordonatorului de centru.

Admiterea beneficiarilor se va realiza în baza cererii și evaluării inițiale și va ține cont de următoarele criterii:

- este în căutarea unui loc de muncă;
- starea de sănătate și capacitățile fizice și psihice o fac aptă pentru prestarea unei munci;
- nu are loc de muncă;



UNIUNEA EUROPEANĂ



GUVERNUL ROMÂNIEI
MINISTERUL MUNCII, FAMILIEI
ȘI PROTECȚIEI SOCIALE
AMPOSDRU



Fondul Social European
POSDRU 2007-2013



Instrumente Structurale
2007-2013



GUVERNUL ROMÂNIEI
MINISTERUL MUNCII, FAMILIEI
ȘI PROTECȚIEI SOCIALE
ORPOSDRU SV OLTENIA



ASOCIAȚIA
YASLIADA

- nu realizează venituri;
- este disponibilă să înceapă lucrul în perioada imediat următoare dacă s-ar găsi un loc de muncă;
- vârsta;
- apartenența la grupurile țintă eligibile;
- domiciliu în zona țintă a proiectului;
- cel puțin absolvenți de învățământ obligatoriu pentru cei care doresc participarea la programele de formare;
- atitudine pozitivă față de schimbarea statutului social;
- implicarea în derularea campaniilor de informare etc.

Ulterior se va demara procedura de *evaluare complexă*, efectuată de către echipa de specialiști din cadrul centrului (asistent social, consilier, psiholog, coordonator), care va avea în vedere îndeplinirea criteriilor de eligibilitate relevate de evaluarea inițială și ancheta socială, precum și analiza documentelor depuse la dosarul personal al beneficiarului. În cadrul acestui proces, fiecare specialist va întocmi instrumentele de lucru specifice ariei de interes în care lucrează: psihologul – evaluarea psihologică, consilierul de orientare profesională – fișa de consiliere; asistentul social – ancheta socială.

În urma rezultatelor evaluării complexe, care vor reieși din concluziile instrumentelor de lucru elaborate, se vor stabili *tipurile de servicii* specifice fiecărui beneficiar. În aceasta etapă se va întocmi planul individualizat de intervenție pentru fiecare beneficiar.

Planul individualizat de intervenție stabilește (în baza evaluării inițiale/ fișelor de evaluare psihologică și orientare profesională) serviciile asigurate beneficiarului și personalul implicat în realizarea acestora, în funcție de nevoile particulare ale fiecărui beneficiar. Planul individualizat de intervenție este revizuit periodic și oricând este necesar, în funcție de nevoile individuale ale beneficiarului. Elaborarea și revizuirea planului individualizat de intervenție se efectuează împreună cu beneficiarul.



UNIUNEA EUROPEANĂ



GUVERNUL ROMÂNIEI
MINISTERUL MUNCII, FAMILIEI
ȘI PROTECȚIEI SOCIALE
AMPOSDRU



Fondul Social European
POSDRU 2007-2013



Instrumente Structurale
2007-2013



GUVERNUL ROMÂNIEI
MINISTERUL MUNCII, FAMILIEI
ȘI PROTECȚIEI SOCIALE
ORPOSDRU SV OLTENIA



ASOCIAȚIA
VASILIADA

Ulterior se încheie *contractul de servicii*, între beneficiar și furnizor – Asociația Vasiliada, în baza căruia se asigură furnizarea serviciilor necesare. Contractul de servicii se realizează cu respectarea prevederilor legale în domeniu; în contract se prevăd serviciile acordate, drepturile și obligațiile fiecărei părți, răspunderile în cazul nerespectării prevederilor contractuale, alte clauze.

În baza planului, se vor furniza de către echipa de specialiști servicii integrate:

1. informare și consiliere profesională;
2. formare în meserii solicitate pe piața muncii;
3. mediere pentru obținerea unui loc de muncă
4. încadrarea în muncă;
5. consiliere și suport pentru menținerea locului de muncă.

1. Informarea și consilierea profesională

Constituie un ansamblu de servicii acordate în mod gratuit persoanelor în căutarea unui loc de muncă, care au ca scop:

- furnizarea de informații privind piața muncii și evoluția ocupațiilor;
- evaluarea și autoevaluarea personalității în vederea orientării profesionale;
- dezvoltarea abilității și încrederii în sine a persoanelor în căutarea unui loc de muncă, în vederea luării de către acestea a deciziei privind propria carieră;
- instruirea în metode și tehnici de căutare a unui loc de muncă.

Informarea privind piața muncii, stabilirea traseului profesional, evaluarea se va realiza de către consilierul de formare și de către psiholog, prin acordarea de servicii de consiliere individuală sau de grup oferite persoanelor în căutarea unui loc de muncă sau în cadrul job-cluburilor organizate. Consilierea profesională și instruirea în metode și tehnici de căutare a unui loc de muncă și de prezentare la interviuri în vederea ocupării se



UNIUNEA EUROPEANĂ



GUVERNUL ROMÂNIEI
MINISTERUL MUNCII, FAMILIEI
ȘI PROTECȚIEI SOCIALE
AMPOSDRU



Fondul Social European
POSDRU 2007-2013



Instrumente Structurale
2007-2013



GUVERNUL ROMÂNIEI
MINISTERUL MUNCII, FAMILIEI
ȘI PROTECȚIEI SOCIALE
ORPOSDRU SV OLTENIA



ASOCIAȚIA
VASLIADA

realizează de către consilierul de formare profesională beneficiarilor, utilizând tehnici specifice acestei activități.

2. Formarea profesională

Persoanele în căutarea unui loc de muncă pot participa la programe de formare profesională care să le asigure creșterea și diversificarea competențelor profesionale în scopul asigurării mobilității și reintegrării pe piața muncii. Programele de formare profesională asigură, conform legii, inițierea, calificarea, recalificarea, perfecționarea și specializarea persoanelor în căutarea unui loc de muncă.

Formarea profesională a persoanelor în căutarea unui loc de muncă se face ținându-se seama de cerințele de moment și de perspectivă ale pieței muncii și în concordanță cu opțiunile și aptitudinile individuale ale persoanelor respective. Accesul la programele de formare profesională se face în urma activității de informare și consiliere profesională sau de mediere. Programele de formare profesională a persoanelor în căutarea unui loc de muncă se organizează în mod distinct pe niveluri de pregătire și specializări, precum și pe categorii și grupuri de persoane.

3. Medierea muncii

Este activitatea prin care se realizează punerea în legătura a angajatorilor cu persoanele în căutarea unui loc de muncă, în vederea stabilirii de raporturi de muncă sau de serviciu. SIO identifică locurile de muncă vacante la angajatori (obținute de la AJOFM) și a le face cunoscute persoanelor în căutarea unui loc de muncă. Serviciile de mediere pentru persoanele în căutarea unui loc de muncă constau în informații privind locurile de muncă vacante și condițiile de ocupare a acestora.

4. Încadrarea în muncă a beneficiarilor

Presupune identificarea potențialilor angajatori și a locurilor de muncă disponibile și se realizează de către consilierul de orientare profesională astfel:

- va menține legătura permanent cu AJOFM Dolj și săptămânal va



UNIUNEA EUROPEANĂ



GUVERNUL ROMÂNIEI
MINISTERUL MUNCII, FAMILIEI
ȘI PROTECȚIEI SOCIALE
AMPOSDRU



Fondul Social European
POSDRU 2007-2013



Instrumente Structurale
2007-2013



GUVERNUL ROMÂNIEI
MINISTERUL MUNCII, FAMILIEI
ȘI PROTECȚIEI SOCIALE
ORPOSDRU SV OLTENIA



ASOCIAȚIA
VASLIADA

exista lista realizată cu locurile de muncă disponibile:

- prin evidența anunțurilor zilnice publicate în presă (online sau scrisă)

5. Consilierea pentru păstrarea locului de munca

Va fi furnizată de către psiholog, în acest sens acesta elaborând pentru beneficiarii consiliați fișe de consiliere.

Sistarea serviciilor se va realiza la cerere sau la îndeplinirea obiectivului procesului de furnizare de servicii. În momentul sistării serviciilor se întocmește pentru fiecare beneficiar o fișă de închidere în care se precizează data sistării serviciilor, motivele, persoana de contact care va putea da relații despre evoluția ulterioară a beneficiarului.

Dosarul beneficiarului trebuie să conțină în mod minimal:

- cerere-tip;
- copie după actul de identitate al beneficiarului;
- copie acte de studiu;
- plan individualizat de intervenție;
- contract de acordare de servicii;
- fișa de consiliere, fișa de orientare, fișa de închidere.



UNIUNEA EUROPEANĂ



GUVERNUL ROMÂNIEI
MINISTERUL MUNCII, FAMILIEI
ȘI PROTECȚIEI SOCIALE
AMPOSDRU



Fondul Social European
POSDRU 2007-2013



Instrumente Structurale
2007-2013



GUVERNUL ROMÂNIEI
MINISTERUL MUNCII, FAMILIEI
ȘI PROTECȚIEI SOCIALE
ORPOSDRU SV OLTENIA



ASOCIAȚIA
YASLIADA

CAPITOLUL IV - STRUCTURA ORGANIZATORICĂ

Structura de personal care activează în cadrul centrului este compusă din:

- ❖ 1 coordonator centru;
- ❖ 1 psiholog;
- ❖ 1 consilier formare profesională;
- ❖ 1 asistent social.

Supervizarea activității curente a centrului este asigurată de către un asistent manager care realizează și comunicarea permanentă cu managerul proiectului. Coordonatorul centrului organizează ori de câte ori se impune întâlniri de lucru cu angajații pentru reglementarea problemelor curente și găsirea unor soluții de îmbunătățire a serviciilor oferite beneficiarilor. Fiecare angajat își îndeplinește atribuțiile conform fișei postului.

Principalele atribuții ale personalului care activează în cadrul centrului:

Coordonator Centru Servicii Integrate de Ocupare: asigură planificarea și coordonarea serviciilor integrate furnizate în cadrul centrului.

Psiholog: asigură consiliere și suport pentru grupurile țintă în cadrul centrelor.

Asistent social: asigură realizarea anchetelor sociale, contribuie la elaborarea planului individualizat de intervenție.

Consilier orientare profesională: asigură consiliere profesională, contribuie la realizarea planului individualizat de servicii, identifică oportunități de angajare, însoțește beneficiarii la întâlnirile cu potențialii angajatorii, atunci când este cazul.



UNIUNEA EUROPEANĂ



GUVERNUL ROMÂNIEI
MINISTERUL MUNCII, FAMILIEI
ȘI PROTECȚIEI SOCIALE
AMPOSDRU



Fondul Social European
POSDRU 2007-2013



Instrumente Structurale
2007-2013



GUVERNUL ROMÂNIEI
MINISTERUL MUNCII, FAMILIEI
ȘI PROTECȚIEI SOCIALE
ORPOSDRU SV OLTENIA



ASOCIAȚIA
YASLIADA

CAPITOLUL V - DISPOZIȚII TRANZITORII ȘI FINALE

Personalul care activează în cadrul centrului intră sub incidența prevederilor Codului Muncii și a celorlalte acte normative care guvernează raporturile de muncă.

Atribuțiile coordonatorului și ale personalului sunt prevăzute în fișa postului.

Personalul care activează în cadrul centrului are îndatorirea de a-și exercita cu operativitate și eficiență atribuțiile stabilite prin fișa postului.

Răspunderea disciplinară reprezintă ansamblul de norme legale privind sancționarea faptelor de încălcare cu vinovăție, de către orice salariat, indiferent de funcția sau de postul pe care îl ocupă, a obligațiilor asumate prin contractul individual de muncă, inclusiv a normelor de comportare.

Abaterea disciplinară reprezintă o faptă în legătură cu munca și care constă într-o acțiune sau inacțiune săvârșită cu vinovăție de către salariat, prin care acesta a încălcat Regulamentul intern, contractul individual de muncă sau ordinele și dispozițiile legale ale conducătorilor ierarhici.

Sancțiunile disciplinare sunt prevăzute în Codul Muncii.

Solicitarea măsurilor disciplinare se face de către asistentul manager în urma constatării abaterilor și vor fi aduse la cunoștința managerului de proiect.

Prezentul regulament se completează sau se modifică cu prevederile legislației în vigoare care reglementează acest domeniu de activitate.

Prevederile prezentului regulament vor fi aduse la cunoștința atât a beneficiarilor/ reprezentanților legali, cât și personalului, pe bază de semnătură, având obligația de a-l cunoaște și de a-l aplica întocmai.



UNIUNEA EUROPEANĂ



GUVERNUL ROMÂNIEI
MINISTERUL MUNCII, FAMILIEI
ȘI PROTECȚIEI SOCIALE
AMPOSDRU



Fondul Social European
POSDRU 2007-2013



Instrumente Structurale
2007-2013



GUVERNUL ROMÂNIEI
MINISTERUL MUNCII, FAMILIEI
ȘI PROTECȚIEI SOCIALE
ORPOSDRU SV OLTENIA



ASOCIAȚIA
YASLIADA

II. INVESTIGAREA ȘI IDENTIFICAREA TENDINȚELOR PIEȚEI MUNCII ÎN JUDEȚELE DOLJ ȘI GORJ

II.1. Metodologia cercetării

Una dintre activitățile esențiale cu care a debutat Proiectul „Servicii Integrate pentru Ocupare” a constat în realizarea unei *Cercetări sociologice privind profilul grupului țintă și tendințele pieței muncii în județele Dolj și Gorj*, menită să constituie punctul de plecare în identificarea profilului social al persoanelor aflate în căutarea unui loc de muncă. În cadrul acestui obiectiv, executantul și-a propus să surprindă competențele profesionale ale șomerilor din județele Dolj și Gorj, dar și elementele definitorii ale piețelor muncii locale și regionale, în vederea evidențierii oportunităților de angajare a șomerilor din areal.

De asemenea, raportul de cercetare și-a propus să contribuie la selecția a 20 de comunități cu număr mare de persoane inactive, respectiv persoane aflate în căutarea unui loc de muncă sau șomeri. Această activitate s-a desfășurat concomitent cu înființarea a două Centre de Servicii Integrate pentru Ocupare, unul în Dolj și celălalt în Gorj, pentru a deservi comunitățile menționate mai sus. Dezvoltarea serviciilor integrate pentru facilitarea accesului pe piața muncii în județele Gorj și Dolj generează astfel un efect pozitiv pe termen lung asupra grupurilor țintă, deoarece accentul cade pe furnizarea acestor servicii, respectiv informare, consiliere, formare în meserii solicitate în piața muncii, mediere pentru obținerea unui loc de muncă. Acest mod de acțiune permite cunoașterea și acoperirea unui complex de nevoi și așteptări, metodă de intervenție care acționează asupra cauzelor ce conduc la o ocupare redusă în muncă.



UNIUNEA EUROPEANĂ



GUVERNUL ROMÂNIEI
MINISTERUL MUNCII, FAMILIEI
ȘI PROTECȚIEI SOCIALE
AMPOSDRU



Fondul Social European
POSDRU 2007-2013



Instrumente Structurale
2007-2013



GUVERNUL ROMÂNIEI
MINISTERUL MUNCII, FAMILIEI
ȘI PROTECȚIEI SOCIALE
ORPOSDRU SV OLTENIA



ASOCIAȚIA
YASLIADA

Colectivul de cercetare a pornit de la ideea că piața muncii din România a suferit transformări majore în contextul procesului de restructurare economică, manifestat prin reducerea volumului *populației active*¹ și al *populației ocupate*² și prin creșterea șomajului de lungă durată. Desigur, piața muncii din regiunea Oltenia reflectă în mare parte tendințele fenomenului la nivel național.

Cercetarea s-a efectuat pe un eșantion selectat din 10 comunități, în județele Gorj și Dolj, în care, conform analizelor statistice, efectele șomajului au generat sărăcie, marginalizare și excludere socială. Această cercetare asigură ofertarea unor servicii pliate pe o realitate cunoscută și identificată în prezent. Cercetarea a permis identificarea unui complex de nevoi, așteptări și metode de intervenție, menite să acționeze asupra cauzelor care au generat un grad redus de ocupare în muncă.

Eșantionul cercetării a cuprins 700 de persoane aparținând grupurilor țintă. Subiecții au fost investigați cu ajutorul unui *chestionar sociologic*. Respondenții au făcut parte din populația potențial activă, cu statut de șomer și inactivi în momentul de față, în căutarea unui loc de muncă. Populația supusă cercetării a fost formată din următoarele grupuri țintă:

- persoane inactice;
- șomeri de lungă durată;
- șomeri peste 45 ani;
- șomeri tineri;
- șomeri de lunga durata tineri.

¹ **Populația activă** cuprinde toate persoanele care furnizează forță de munca disponibilă pentru producția de bunuri și servicii în timpul perioadei de referință, incluzând populația ocupată și șomerii (INS).

² **Populația ocupată** cuprinde toate persoanele care au o ocupație aducătoare de venit, pe care o exercită în mod obișnuit în una din activitățile economiei naționale, fiind încadrate într-o activitate economică sau socială, în baza unui contract de muncă sau în mod independent (pe cont propriu), în scopul obținerii unor venituri sub formă de salarii, plată în natura etc. (INS).



UNIUNEA EUROPEANĂ



GUVERNUL ROMÂNIEI
MINISTERUL MUNCII, FAMILIEI
ȘI PROTECȚIEI SOCIALE
AMPOSDRU



Fondul Social European
POSDRU 2007-2013



Instrumente Structurale
2007-2013



GUVERNUL ROMÂNIEI
MINISTERUL MUNCII, FAMILIEI
ȘI PROTECȚIEI SOCIALE
ORPOSDRU SV OLTENIA



ASOCIAȚIA
YASLIADA

Chestionarul, menit să verifice ipotezele inițiale, rezultate ale câmpului informațional studiat, a cuprins un număr de 37 de întrebări, închise și deschise, acestea din urmă putând să evidențieze specificitatea nevoilor populației investigate.

Cunoașterea elementelor definiției ale piețelor muncii locale și regionale, în vederea evidențierii oportunităților de angajare a șomerilor din aceste zone, s-a realizat mai ales prin metoda *focus-grupului*. S-au realizat două focus-grupuri, câte unul în fiecare dintre cele două județe vizate de proiect. Participanții la focus-grup au fost angajatori (reprezentanți IMM-uri, ONG-uri și companii) din cele două județe. Ghidul de interviu utilizat în cadrul focus-grupurilor adresate angajatorilor a fost structurat pe trei domenii majore de interes:

- anticiparea nevoilor de calificare/recalificare a șomerilor privind adaptarea ofertei la nevoile pieței muncii;
- abordarea integrată a formării profesionale inițiale și continue;
- opinii cu privire la implicarea în programe de măsuri active pentru ocuparea forței de muncă.



UNIUNEA EUROPEANĂ



GUVERNUL ROMÂNIEI
MINISTERUL MUNCII, FAMILIEI
ȘI PROTECȚIEI SOCIALE
AMPOSDRU



Fondul Social European
POSDRU 2007-2013



Instrumente Structurale
2007-2013



GUVERNUL ROMÂNIEI
MINISTERUL MUNCII, FAMILIEI
ȘI PROTECȚIEI SOCIALE
ORPOSDRU SV OLTENIA



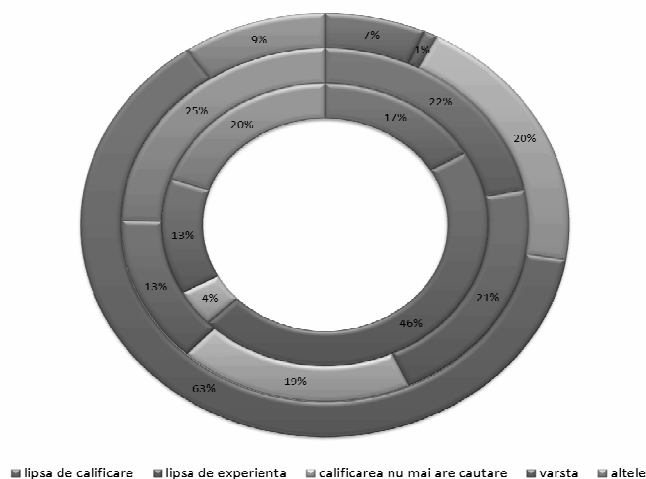
ASOCIAȚIA
YASLIADA

II.2. Rezultatele cercetării

În județele cuprinse în cercetarea efectuată, s-a constatat o rată mare a șomajului, un prag redus al formării profesionale în ocupații solicitate pe piața muncii, un nivel scăzut al participării adulților, mai ales în orașele mici și în comune, la o pregătire continuă. Instrumentul aplicat a evidențiat totodată și o incapacitate a populației active de a iniția activități independente, o încredere scăzută în forțele proprii. Toate acestea justifică, în mod evident, necesitatea stringentă a unor servicii integrate pentru ocupare.

La nivelul județelor Dolj și Gorj, cu preponderență în mediul rural, se pare că există puține servicii specializate pentru ocupare, situație în care accesul persoanelor inactive sau șomere la informații cu privire la noi oportunități de angajare este foarte limitat. De asemenea, și alte elemente, cum ar fi lipsa mijloacelor de transport în comun sau chiar a mijloacelor financiare pentru plata transportului la cel mai apropiat furnizor de măsuri active pentru ocupare, izolează informațional persoanele aflate în căutarea unui loc de muncă.

Diagrama 28 - Principalul motiv pentru lipsa unui loc de muncă pe categorii de vârstă





UNIUNEA EUROPEANĂ



GUVERNUL ROMÂNIEI
MINISTERUL MUNCII, FAMILIEI
ȘI PROTECȚIEI SOCIALE
AMPOSDRU



Fondul Social European
POSDRU 2007-2013



Instrumente Structurale
2007-2013



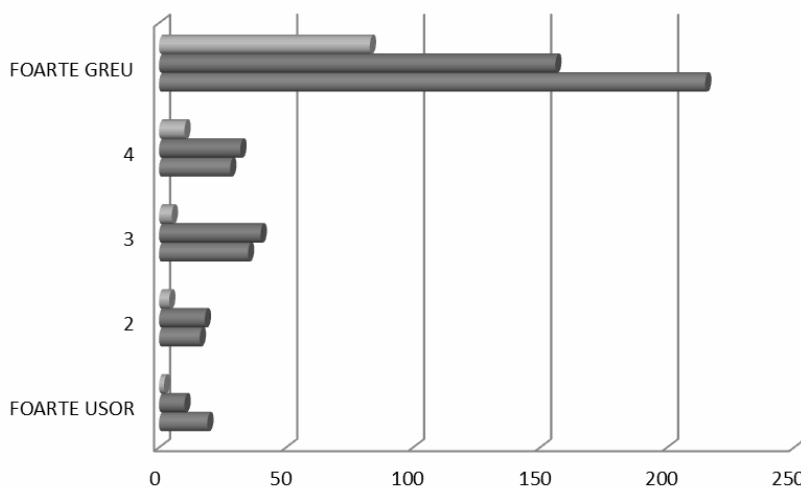
GUVERNUL ROMÂNIEI
MINISTERUL MUNCII, FAMILIEI
ȘI PROTECȚIEI SOCIALE
ORPOSDRU SV OLTENIA



ASOCIAȚIA
YASLIADA

Conform opiniilor respondenților, aspirațiile individuale care generează probleme în rândul șomerilor sunt nevoia de informare, de consiliere și de orientare profesională. Persoanele inactive, șomerii de lungă durată și șomerii peste 45 de ani nu au suficientă încredere în capacitatea personală de a obține un loc de muncă, având astfel nevoie de sprijinul unor specialiști. Se presupune că medierea individuală în vederea obținerii unui loc de muncă este una din nevoile primare ale persoanelor care își caută un serviciu. Datorită diversității de efecte generate de accesul limitat la servicii de stimulare a ocupării, se impune o abordare integrată, adică servicii care să acopere toată sfera de dezvoltare a resurselor umane, respectiv informare, consiliere, orientare profesională, formare, asistență pentru începerea unei activități independente, mediere pentru angajare și suport pentru păstrarea locului de muncă, în vederea stimulării mobilității geografice și ocupaționale.

Diagrama 36



	FOARTE USOR	2	3	4	FOARTE GREU
peste 45 de ani	2	4	5	10	83
25-44 ANI	10	18	40	32	156
15-24 ANI	19	16	35	28	215



UNIUNEA EUROPEANĂ



GUVERNUL ROMÂNIEI
MINISTERUL MUNCII, FAMILIEI
ȘI PROTECȚIEI SOCIALE
AMPOSDRU



Fondul Social European
POSDRU 2007-2013



Instrumente Structurale
2007-2013



GUVERNUL ROMÂNIEI
MINISTERUL MUNCII, FAMILIEI
ȘI PROTECȚIEI SOCIALE
ORPOSDRU SV OLTENIA



ASOCIAȚIA
YASLIADA

Întrucât cercetarea a reliefat caracteristici diferite ale profilului persoanei care caută un loc de muncă, este nevoie de servicii distincte acordate gradual, de la simplu la complex, de la individual la grupuri de persoane, care să asigure beneficii adecvate pentru lărgirea orizontului de informare, consolidarea încrederii în sine, sprijin în luarea unei decizii referitoare la schimbarea domeniului ocupațional, sau capacitatea de a obține și păstra un loc de muncă.

Indiferent care este profilul persoanelor aflate în căutarea unui loc de muncă, în momentul venirii în sprijinul acestor persoane, trebuie să se țină cont și de opiniile angajatorilor cu privire la politicile pentru ocupare. Acest fapt a ieșit pregnant în evidență în cadrul focus-grupurilor realizate, cu scopul de a surprinde tendințele pieței muncii în județele Dolj și Gorj.

În mod concret, studiul de teren a cuprins o populație structurată în trei grupe de vârstă („15-24 ani”, „25-44 ani”, „peste 45 de ani”) și nu sunt diferențe semnificative, din acest punct de vedere, între cele două județe. În privința sexului respondenților, de asemenea, nu sunt decalaje mari între cele două județe. Totuși trebuie menționat că numărul bărbaților a fost mai mare decât al femeilor, probabil această situație datorându-se unui procent ridicat de persoane din cadrul categoriei bărbați în căutarea unui loc de muncă. Este posibil ca acest grup, conform percepției proprii, să fie mai vulnerabil în ceea ce privește ocuparea în muncă.

Din perspectiva gradului de instrucție, cercetarea a evidențiat un grad de ocupare mai mic pentru categoria absolvenților de liceu. Din acest punct de vedere, au existat diferențe între cele două județe: în Gorj, gradul de ocupare este ușor mai mic decât în Dolj. De asemenea, sunt decalaje între cele două județe în privința gradului de ocupare a persoanelor cu studii superioare.

În privința înregistrării la AJOFM, statut care permite persoanelor obținerea indemnizației de șomaj, se constată că aproximativ o treime din eșantionul general sunt persoane care fac parte din această categorie. Există



UNIUNEA EUROPEANĂ



GUVERNUL ROMÂNIEI
MINISTERUL MUNCII, FAMILIEI
ȘI PROTECȚIEI SOCIALE
AMPOSDRU



Fondul Social European
POSDRU 2007-2013



Instrumente Structurale
2007-2013



GUVERNUL ROMÂNIEI
MINISTERUL MUNCII, FAMILIEI
ȘI PROTECȚIEI SOCIALE
ORPOSDRU SV OLTENIA

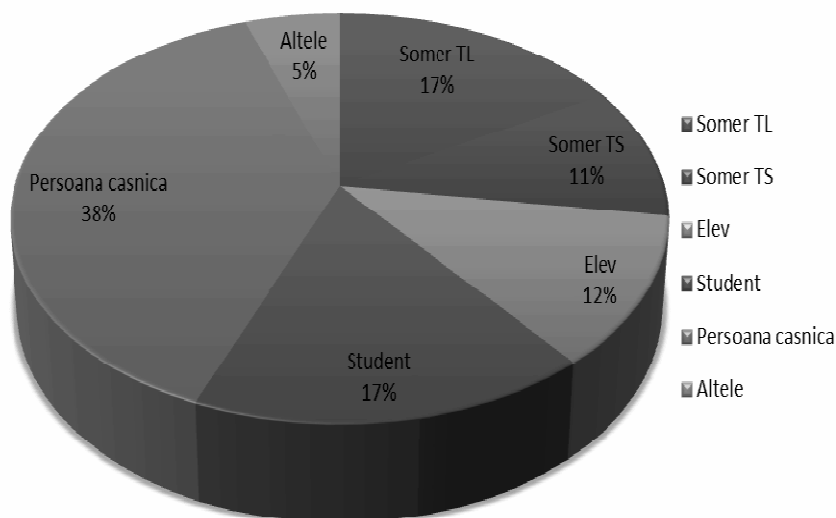


ASOCIAȚIA
VĂSLIADA

o mică diferență între cele două județe, respectiv în Gorj un număr mai mare dintre intervievați sunt înregistrați și, în mod firesc, primesc indemnizație, spre deosebire de județul Dolj.

Raportându-ne la statutul pe piața muncii al subiecților intervievați, pare că „grupul casnicelor” constituie un important potențial de forță de muncă pentru angajator. De asemenea, este grupul cel mai mare al persoanelor neocupate. Există o oarecare diferență între județe, volumul fiind mai mare pentru Dolj, comparativ cu Gorj. În privința grupul efectiv de șomeri, există o diferență între județe, acesta fiind mai mare în Gorj. Raportat la calificare, diferențele sunt foarte mici între cele două județe. Cea mai mare parte a respondenților sunt în căutarea unui loc de muncă și un procent extrem de mic declară că sunt întreținuți de către familie, motiv pentru care nu mai caută un loc de muncă.

Diagrama 19 - Statutul pe piața muncii





UNIUNEA EUROPEANĂ



GUVERNUL ROMÂNIEI
MINISTERUL MUNCII, FAMILIEI
ȘI PROTECȚIEI SOCIALE
AMPOSDRU



Fondul Social European
POSDRU 2007-2013



Instrumente Structurale
2007-2013



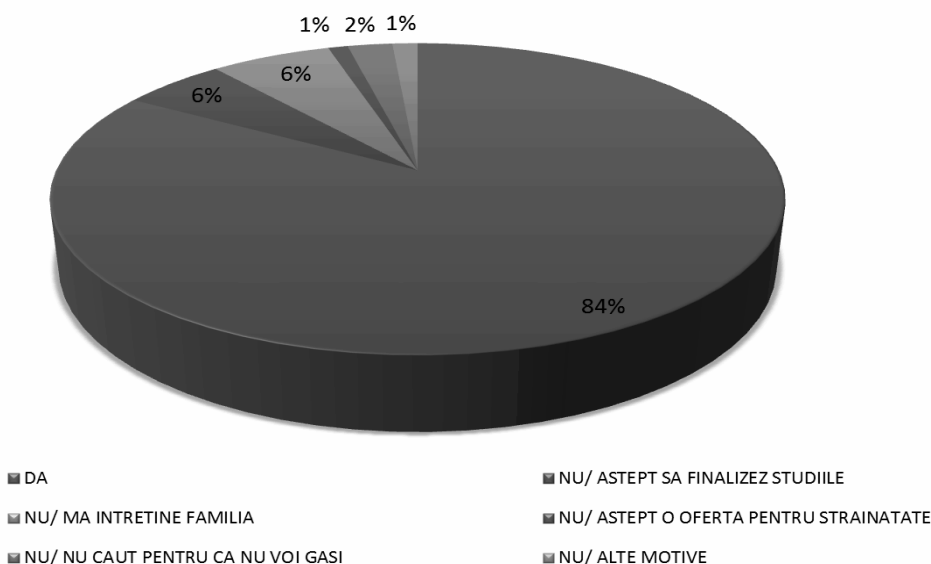
GUVERNUL ROMÂNIEI
MINISTERUL MUNCII, FAMILIEI
ȘI PROTECȚIEI SOCIALE
ORPOSDRU SV OLTENIA



ASOCIAȚIA
YASLIADA

Cele mai populare metode pentru a intra în contact cu eventualii angajatori, folosite de către respondenți, s-au dovedit a fi verificarea ofertelor de muncă care apar în ziare, prin intermediul anunțurilor, precum și apelarea la cunoștințe, rude sau prieteni. De asemenea, există și alte metode menționate frecvent, ce le oferă șanse mai mari de reușită, și anume depunerea cererilor de angajare sau apelul la firme de recrutare de forță de muncă. Se remarcă și metode mai puțin folosite în scopul găsirii unui loc de muncă, precum solicitarea sprijinului AJOFM și depunerea de anunțuri în ziarurile locale.

Diagrama 22 - Atitudinea față de căutarea unui loc de muncă



Principalul motiv pentru lipsa unui loc de muncă, invocat mai ales de persoanele tinere, îl reprezintă lipsa experienței. Pe de altă parte, categoria persoanelor mai în vârstă întâmpină dificultăți în obținerea unui loc de muncă în special din cauza vârstei.

În privința unui curs de calificare sau recalificare pentru facilitarea (re)integrării pe piața muncii, cam jumătate dintre respondenții tineri consi-



UNIUNEA EUROPEANĂ



GUVERNUL ROMÂNIEI
MINISTERUL MUNCII, FAMILIEI
ȘI PROTECȚIEI SOCIALE
AMPOSDRU



Fondul Social European
POSDRU 2007-2013



Instrumente Structurale
2007-2013



GUVERNUL ROMÂNIEI
MINISTERUL MUNCII, FAMILIEI
ȘI PROTECȚIEI SOCIALE
ORPOSDRU SV OLTENIA

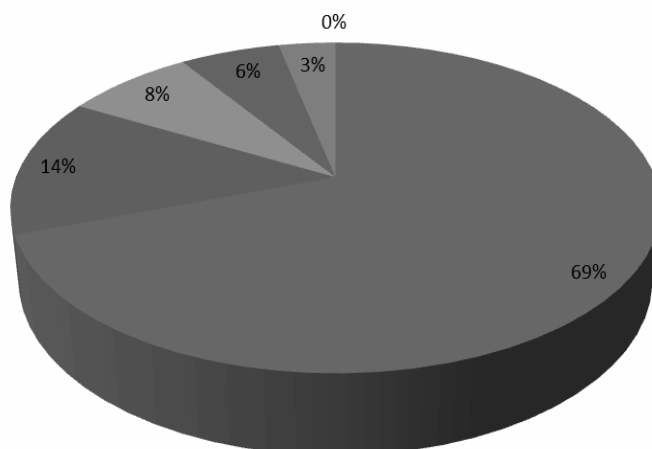


ASOCIAȚIA
YASLIADA

deră util un astfel de curs. Cei mai în vârstă, probabil datorită faptului că lipsa experienței nu reprezintă un impediment principal în găsirea unui loc de muncă, afirmă că un curs de calificare sau recalificare ar facilita în mică măsură reîncadrarea pe piața muncii. Interesul și motivația față de participarea la cursuri de calificare sau recalificare sunt condiționate și de existența sau inexistența unei calificări anterioare a persoanelor intervievate.

În privința găririi unui loc de muncă, în actualul context social-economic, gradul de optimism se prezintă ca fiind foarte scăzut, raportându-ne atât la categoriile de vârstă, cât și la sexul subiecților intervieuți.

Diagrama 42 - Motivele refuzării unui loc de muncă



- SALARIUL MIC
- TREBUIA SA FAC NAVETA
- POSTUL ERA SUBCALIFICAT
- ANGAJAREA NU SE FACEA CU FORME LEGALE

Deși gradul de absorbție a forței de muncă este scăzut, totuși un procent relativ însemnat dintre respondenți afirmă că au refuzat până în prezent un loc de muncă. Printre motivele care justifică această afirmație se numără salariul mic, distanța mare până la locul de muncă - care implica naveta, subcalificarea postului, orele suplimentare și altele.



UNIUNEA EUROPEANĂ



GUVERNUL ROMÂNIEI
MINISTERUL MUNCII, FAMILIEI
ȘI PROTECȚIEI SOCIALE
AMPOSDRU



Fondul Social European
POSDRU 2007-2013



Instrumente Structurale
2007-2013



GUVERNUL ROMÂNIEI
MINISTERUL MUNCII, FAMILIEI
ȘI PROTECȚIEI SOCIALE
ORPOSDRU SV OLTENIA



ASOCIAȚIA
YASLIADA

Analizând structura pe grupe de vârstă a persoanelor șomere și inactive aflate în căutarea unui loc de muncă, în vederea gradului de disponibilitate al acestora cu privire la mobilitatea geografică, în condițiile socio-economice actuale, indiferent de sexul subiecților, s-a observat că o foarte mare parte dintre respondenți, cu mici excepții, ar accepta să facă naveta, dacă ar găsi un loc de muncă într-o altă localitate decât cea de domiciliu. Totuși, dacă ar avea de ales, cea mai mare parte a femeilor mai în vârstă, precum și un procent relativ însemnat dintre bărbații aceleiași categorii, nu ar accepta să se mute într-o altă localitate pentru un loc de muncă. Ținând cont de aceeași variabilă, cei mai deschiși către acest tip de mobilitate sunt tinerii. Desigur, acest lucru este normal, întrucât persoanele mature au deja, în cele mai multe cazuri, locuință și o familie care nu le-ar permite cu ușurință „strămutarea”. Tinerii, pe de altă parte, nu au, de cele mai multe ori, „legături” puternice cu o anumită localitate, ceea ce le permite să se mute în alt oraș în care ar găsi un loc de muncă. Trebuie spus, însă, că există, la populația din România, o anumită teamă de instabilitate, de schimbare, aproape un cult pentru situațiile „definitive”. Este vorba de un conservatorism, de imposibilitatea de a adopta cu ușurință comportamente de schimbare la o populație care nu renunță prea repede la modelele „comuniste”, rigide, imobile.

În ceea ce privește plecarea în străinătate ca variantă viabilă pentru găsirea unui loc de muncă, analiza rezultatelor obținute indică o disponibilitate crescută în rândul bărbaților. Se remarcă faptul că femeile din aceeași categorie de vârstă sunt mai puțin dispuse să aleagă această variantă ca potențială soluție pentru a-și schimba statutul pe piața muncii. Pare firească o asemenea realitate, întrucât și alte studii arată că femeile sunt legate, în mai mare măsură, de familie, ele simțindu-se mai responsabile în privința creșterii copiilor. Raportat și la vârstă, această diferențiere pe sexe pare să dispară, tinerii și tinerele părănd să adopte, aproximativ în egală măsură, un comportament de căutare a unui loc de muncă în afara țării. Se pare că cei



UNIUNEA EUROPEANĂ

GUVERNUL ROMÂNIEI
MINISTERUL MUNCII, FAMILIEI
ȘI PROTECȚIEI SOCIALE
AMPOSDRUFondul Social European
POSDRU 2007-2013Instrumente Structurale
2007-2013GUVERNUL ROMÂNIEI
MINISTERUL MUNCII, FAMILIEI
ȘI PROTECȚIEI SOCIALE
ORPOSDRU SV OLTENIAASOCIAȚIA
VASILIADA

mai dispuși să-și caute un loc de muncă în străinătate sunt absolvenții de liceu, urmați fiind de cei cu studii profesionale/ arte și meserii.

MOBILITATEA IN STRAINATATE			
DA		NU	
Învățământ primar	19	Învățământ primar	8
Învățământ gimnazial	56	Învățământ gimnazial	57
Învățământ profesional/artes și meserii	96	Învățământ profesional/artes și meserii	62
Învățământ liceal	164	Învățământ liceal	117
Învățământ postliceal	10	Învățământ postliceal	12
Învățământ universitar	32	Învățământ universitar	37
Învățământ postuniversitar	7	Învățământ postuniversitar	1

S-a încercat, în cercetarea întreprinsă, evidențierea importanței acordate de subiecții anumitor instituții - școală, biserică, primărie - pentru obținerea unor informații despre recalificare, specializare și perfecționare. Comparând cele trei instituții în privința sprijinului pe care consideră subiecții că-l pot avea în obținerea unor informații despre ofertele de muncă, se pare că primul loc îl ocupă, în mod detașat, primăria, urmată de școală. Totuși, un număr important de respondenți acordă și bisericii un rol în această privință. Situația se repetă atunci când este vorba de informații legate de legislația muncii și de cariera profesională. Biserica ocupă un loc principal, însă, atunci când este vorba de elemente pe care le-am putea încadra în categoria „psihologie comportamentală și de grup”. De data aceasta, în opiniile respondenților biserica le aduce un real sprijin.



UNIUNEA EUROPEANĂ



GUVERNUL ROMÂNIEI
MINISTERUL MUNCII, FAMILIEI
ȘI PROTECȚIEI SOCIALE
AMPOSDRU



Fondul Social European
POSDRU 2007-2013



Instrumente Structurale
2007-2013

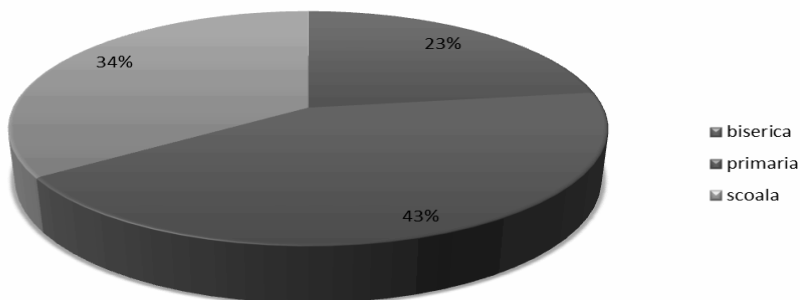


GUVERNUL ROMÂNIEI
MINISTERUL MUNCII, FAMILIEI
ȘI PROTECȚIEI SOCIALE
ORPOSDRU SV OLTENIA



ASOCIAȚIA
YASLIADA

Diagrama 50



În urma analizei întreprinse asupra problematicii șomajului regional și județean, Proiectul „Servicii Integrate pentru Ocupare” va fi implementat în următoarele 20 de comunități din județele Dolj și Gorj. O mare parte din localitățile implicate în proiect nu sunt aliniate de-a lungul principalelor rute de transport județean. Acest lucru face ca mobilitatea să crească și în zonele în care accesul la serviciile integrate pentru ocupare nu este posibil fără a implica costuri foarte mari din partea persoanelor aflate în căutarea unui loc de muncă. De asemenea, în selectarea comunităților proiectului, au mai fost luate în calcul și alte elemente: rata crescută a șomajului; rata scăzută a ocupării; dezvoltarea insuficientă a rețelei de transport rutier, în zonele vizate de proiect; existența unui reprezentant local care să accepte rolul de mediator social în comunitățile respective; gravitatea problemei la nivel local/ nevoia unor servicii integrate pentru ocupare la nivel local; capacitatea scăzută a comunității locale de a sprijini persoanele aflate în căutarea unui loc de muncă; motivația reprezentanților comunităților de a se implica în proiect.



UNIUNEA EUROPEANĂ



GUVERNUL ROMÂNIEI
MINISTERUL MUNCII, FAMILIEI
ȘI PROTECȚIEI SOCIALE
AMPOSDRU



Fondul Social European
POSDRU 2007-2013



Instrumente Structurale
2007-2013



GUVERNUL ROMÂNIEI
MINISTERUL MUNCII, FAMILIEI
ȘI PROTECȚIEI SOCIALE
ORPOSDRU SV OLTENIA



ASOCIAȚIA
VASLIADA

DOLJ	
1	CRAIOVA
2	PREDEȘTI
3	BĂILEȘTI
4	LIPOVU
5	AMĂRĂȘTII DE JOS
6	BECHET
7	CÂRNA
8	BÂRCA
9	MALU MARE
10	AFUMAȚI

GORJ	
1	TÂRGU JIU
2	TÂRGU-CĂRBUNESTI
3	ROVINARI
4	BUMBEȘTI JIU
5	ARCANI
6	TURCENI
7	ȚICLENI
8	MĂTĂSARI
9	DRAGOTEȘTI
10	ALBENI

În urma cercetării au fost identificate și nevoile care asigură ofertarea unor servicii pliate pe o realitate cunoscută. În acest sens, cursurile de calificare ce se vor derula în cadrul proiectului sunt următoarele:

1. Tehnician în turism;
2. Hotel și alimentație/ Receptioner;
3. Operator introducere, prelucrare și validare date;
4. Îngrijitoare bătrâni la domiciliu.



UNIUNEA EUROPEANĂ



GUVERNUL ROMÂNIEI
MINISTERUL MUNCII, FAMILIEI
ȘI PROTECȚIEI SOCIALE
AMPOSDRU



Fondul Social European
POSDRU 2007-2013



Instrumente Structurale
2007-2013



GUVERNUL ROMÂNIEI
MINISTERUL MUNCII, FAMILIEI
ȘI PROTECȚIEI SOCIALE
ORPOSDRU SV OLTENIA



ASOCIAȚIA
VASILIADA

ANEXA 1 - CHESTIONAR

U.

R.

În perioada martie 2011 – mai 2011, Asociația Vasiliada, în calitate de beneficiar, împreună cu partenerii săi, Universitatea din Craiova – Facultatea de Teologie Ortodoxă, Secția de Asistență Socială și Federația Patronatelor din Regiunea Oltenia (F-PRO) - realizează cercetarea sociologică “Servicii Integrate pentru Ocupare” în rândul persoanelor inactive, șomerilor de lungă durată, șomerilor de peste 45 de ani, șomerilor tineri și șomerilor de lungă durată tineri - în scopul de a identifica profilul grupului țintă și tendințele pieței muncii în județele Dolj și Gorj.

**Vă rugăm să ne acordați 15 minute necesare completării acestui chestionar!
Toate informațiile furnizate de dumneavoastră vor fi confidențiale!**

1. Vârsta:

15 – 24 ani	1
25 – 44 ani	2
peste 45 ani	3

2. Sex: 1. Masculin 2. Feminin

3. Care este ultimul nivel de studii absolvite ?

Învățământ primar	1
Învățământ gimnazial	2
Învățământ profesional/artes și meserii	3
Învățământ liceal	4
Învățământ postliceal	5



UNIUNEA EUROPEANĂ

GUVERNUL ROMÂNIEI
MINISTERUL MUNCII, FAMILIEI
ȘI PROTECȚIEI SOCIALE
AMPOSDRUFondul Social European
POSDRU 2007-2013Instrumente Structurale
2007-2013GUVERNUL ROMÂNIEI
MINISTERUL MUNCII, FAMILIEI
ȘI PROTECȚIEI SOCIALE
ORPOSDRU SV OLTENIAASOCIAȚIA
YASLIADA

Învățământ universitar	6
Învățământ postuniversitar	7

4. Aveți o calificare/ profesie?

1. Da 2. Nu

5. Care este vechimea dumneavoastră în muncă până în prezent:

Cu carte de muncă	... ani	1
Fără carte de muncă	... ani	2

6. Care este statutul dumneavoastră actual pe piața muncii?

ȘOMER	Pe termen lung (de peste 1 an)	1
	Pe termen scurt (sub 1 an)	2
PERSOANĂ INACTIVĂ <small>(nu desfășoară o activitate economică sau socială aducătoare de venit)</small>	Elev	3
	Student	4
	Persoană casnică	5
	Altă situație <small>(care ?)</small>	6

7. Sunteți înregistrat la AJOFM? Dacă răspunsul este NU, treci la întrebarea nr 13!

1. Da 2. Nu

8. Dacă răspunsul este DA, beneficiați de indemnizație de șomaj? (daca răspunsul este NU, treci la întrebarea nr. 11)



UNIUNEA EUROPEANĂ

GUVERNUL ROMÂNIEI
MINISTERUL MUNCII, FAMILIEI
ȘI PROTECȚIEI SOCIALE
AMPOSDRUFondul Social European
POSDRU 2007-2013Instrumente Structurale
2007-2013GUVERNUL ROMÂNIEI
MINISTERUL MUNCII, FAMILIEI
ȘI PROTECȚIEI SOCIALE
ORPOSDRU SV OLTENIAASOCIAȚIA
VASILADA1. Da 2. Nu

9. Dacă la întrebarea nr. 8 răspunsul este DA, ce cheltuieli puteți acoperi, de obicei, cu banii obținuți din indemnizația de șomaj?

Facturi	1
Haine	2
Hrană	3
Transport	4
Altceva (ce?)	5

10. Dacă la întrebarea nr. 8 răspunsul este NU, care este motivul pentru care nu beneficiați de indemnizație:

Ați depășit perioada de indemnizație	1
Nu ați avut dreptul la indemnizație	2
Altă situație (care ?)	3

11. Dacă la întrebarea nr. 8 răspunsul este NU, cine vă întreține în prezent?

Părinții	1
Soțul / Soția	2
Nimeni	3
Altceva (cine?)	4

12. Care au fost motivele pentru care v-ați înscris la AJOFM? (răspuns multiplu)

Pentru primirea indemnizației de șomer	1
Pentru a avea acces la cursuri de calificare/ recalificare	2



UNIUNEA EUROPEANĂ

GUVERNUL ROMÂNIEI
MINISTERUL MUNCII, FAMILIEI
ȘI PROTECȚIEI SOCIALE
AMPOSDRUFondul Social European
POSDRU 2007-2013Instrumente Structurale
2007-2013GUVERNUL ROMÂNIEI
MINISTERUL MUNCII, FAMILIEI
ȘI PROTECȚIEI SOCIALE
ORPOSDRU SV OLTENIAASOCIAȚIA
VASILIADA

Pentru a avea acces la o bază de date cu locurile de muncă vacante	3
Pentru informații privind legislația muncii	4
Pentru servicii de mediere	5
Pentru consiliere privind orientarea în carieră	6
Altele (care ?)	7

13. În prezent sunteți preocupat de găsirea unui loc de muncă? (dacă răspunsul este NU - răspuns multiplu)

1	DA		
2	NU DE CE?	Aștept să îmi termin studiile	1
		În prezent mă întreține familia și nu sunt nevoit(ă) să lucrez	2
		Aștept o ofertă de muncă pentru a lucra în străinătate	3
		Nu cred că o să găsesc și nu are sens să mai caut	4
		Alte motive (care ?)	5

14. Ce ați întreprins până în prezent pentru a găsi un loc de muncă? (răspuns multiplu)

M-am înscris la AJOFM	1
Am urmărit anunțurile din ziare	2
Am apelat la cunoștințe, rude, prieteni	3
Am dat anunțuri în ziare	4
Am depus cereri de angajare	5
Am apelat la firme de recrutare și plasare a forței de muncă	6
Nu am întreprins nimic în acest sens	7
Altele (va rugăm specificați)	8



UNIUNEA EUROPEANĂ

GUVERNUL ROMÂNIEI
MINISTERUL MUNCII, FAMILIEI
ȘI PROTECȚIEI SOCIALE
AMPOSDRUFondul Social European
POSDRU 2007-2013Instrumente Structurale
2007-2013GUVERNUL ROMÂNIEI
MINISTERUL MUNCII, FAMILIEI
ȘI PROTECȚIEI SOCIALE
ORPOSDRU SV OLTENIAASOCIAȚIA
YASLIADA

15. Care considerați că este motivul principal pentru care nu ați găsit până în prezent un loc de muncă?

(răspuns unic)

Lipsa de calificare	1
Lipsa de experiență	2
Meseria pentru care sunt calificat nu mai are căutare pe piața muncii	3
Vârsta	4
Altele (vă rugăm specificați)	5

16. După părerea dumneavoastră, în ce măsură societatea românească sprijină persoanele aflate în căutarea unui loc de muncă? (1 = în mică măsură, 5 = în mare măsură)

în mică măsură	1	2	3	4	5	în mare măsură
----------------	---	---	---	---	---	----------------

17. După părerea dumneavoastră, în ce măsură comunitatea în care trăiți sprijină persoanele aflate în căutarea unui loc de muncă? (1 = în mică măsură, 5 = în mare măsură)

în mică măsură	1	2	3	4	5	în mare măsură
----------------	---	---	---	---	---	----------------

18. Considerați că pentru reintegrarea dumneavoastră pe piața muncii, un curs de calificare/ recalificare profesională ar fi: (Acordați punctaj în funcție de ordinea importanței acordate: 1- neimportant; 2- puțin important; 3-important; 4- foarte important; 5- extrem de important)

neimportant	1	2	3	4	5	extrem de important
-------------	---	---	---	---	---	---------------------



UNIUNEA EUROPEANĂ

GUVERNUL ROMÂNIEI
MINISTERUL MUNCII, FAMILIEI
ȘI PROTECȚIEI SOCIALE
AMPOSDRUFondul Social European
POSDRU 2007-2013Instrumente Structurale
2007-2013GUVERNUL ROMÂNIEI
MINISTERUL MUNCII, FAMILIEI
ȘI PROTECȚIEI SOCIALE
ORPOSDRU SV OLTENIAASOCIAȚIA
YASLIADA**19. Care este atitudinea dumneavoastră în privința unor cursuri de calificare/ recalificare?**

Nu aș participa niciodată la un curs de calificare/ recalificare	1
Aș participa la un curs de calificare / recalificare doar dacă aș avea siguranța găsirii unui loc de muncă după finalizarea cursului	2
Aș accepta orice ofertă de calificare/ recalificare	3
Un curs de calificare nu m-ar ajuta să găsesc mai ușor un loc de muncă	4
Un curs de calificare m-ar ajuta să găsesc mai ușor un loc de muncă	5

20. Până în prezent ați urmat un astfel de curs? (dacă răspunsul este NU, treci la întrebarea nr. 22)1. Da 2. Nu **21. Dacă la întrebarea nr. 20 răspunsul este DA, care a fost calificarea obținută?****22. Dacă la întrebarea nr. 20 răspunsul este NU, de ce nu ați urmat un astfel de curs până în prezent? (răspuns multiplu)**

NU DE CE?	Nu am avut timp	1
	Nu am considerat că este necesar	2
	Nu am avut bani	3
	Nu am știut cum să mă înscriu la un astfel de	4



UNIUNEA EUROPEANĂ

GUVERNUL ROMÂNIEI
MINISTERUL MUNCII, FAMILIEI
ȘI PROTECȚIEI SOCIALE
AMPOSDRUFondul Social European
POSDRU 2007-2013Instrumente Structurale
2007-2013GUVERNUL ROMÂNIEI
MINISTERUL MUNCII, FAMILIEI
ȘI PROTECȚIEI SOCIALE
ORPOSDRU SV OLTENIAASOCIAȚIA
YASLIADA

	curs	
	Nu am găsit încă un curs de calificare potrivit	5
	Nu am vârsta potrivită pentru a participa la astfel de cursuri	6
	Pentru că aceste cursuri se țin în altă localitate/ la distanță mare/ naveta	7
	Alte motive (care?)	8

23. În actualul context social economic, credeți că veți găsi un loc de muncă...?

(1 = foarte ușor, 5 = foarte greu)

foarte ușor	1	2	3	4	5	foarte greu
-------------	---	---	---	---	---	-------------

24. Ați participat vreodată la un interviu pentru angajare?

1. Da 2. Nu

25. Ați refuzat până în prezent un loc de muncă?

1. Da 2. Nu

26. Dacă la întrebarea nr. 25 răspunsul este DA, din ce motiv ați refuzat un loc de muncă? (răspuns multiplu)

DA (DE CE?)	Salariul era prea mic	1
	Trebuia sa fac naveta	2
	Postul era subcalificat	3
	Angajarea nu se făcea cu forme legale	4
	Pentru ca trebuia să lucrez ore suplimentare	5
	Alte motive (care?)	6



UNIUNEA EUROPEANĂ

GUVERNUL ROMÂNIEI
MINISTERUL MUNCII, FAMILIEI
ȘI PROTECȚIEI SOCIALE
AMPOSDRUFondul Social European
POSDRU 2007-2013Instrumente Structurale
2007-2013GUVERNUL ROMÂNIEI
MINISTERUL MUNCII, FAMILIEI
ȘI PROTECȚIEI SOCIALE
ORPOSDRU SV OLTENIAASOCIAȚIA
VĂSLIADA

**27. În absența locului de muncă dorit, ce variantă ați accepta mai degrabă?
(răspuns unic)**

Prefer să rămân șomer	1
Accept un loc de muncă în altă localitate	2
Accept un loc de muncă ce necesită recalificare	3
Accept un loc de muncă la negru	4
Aș iniția o afacere de familie	5
Aș munci în gospodărie/ în agricultură	6
Aș participa la cursuri de formare profesională	7
Altă variantă (care?)	8

28. În ce măsură considerați că ar fi utile următoarele informații pentru a vă ajuta în încercarea dumneavoastră de a ocupa un loc de muncă: (1 = în mică măsură, 5 = în mare măsură)

în mică măsură	1	2	3	4	5	în mare măsură
----------------	---	---	---	---	---	----------------

Informații despre:

Posibilitățile de recalificare, specializare și perfecționare existente	1	2	3	4	5
Locurile de muncă disponibile	1	2	3	4	5
Elemente de legislația muncii specifice diverselor domenii de activitate	1	2	3	4	5
Elemente privind cariera profesională	1	2	3	4	5
Elemente de securitate și sănătate în muncă	1	2	3	4	5
Elemente privind activitățile specifice în căutarea unui loc de muncă (interviu, completare CV, accesare site-uri de specialitate etc.)	1	2	3	4	5



UNIUNEA EUROPEANĂ

GUVERNUL ROMÂNIEI
MINISTERUL MUNCII, FAMILIEI
ȘI PROTECȚIEI SOCIALE
AMPOSDRUFondul Social European
POSDRU 2007-2013Instrumente Structurale
2007-2013GUVERNUL ROMÂNIEI
MINISTERUL MUNCII, FAMILIEI
ȘI PROTECȚIEI SOCIALE
ORPOSDRU SV OLTENIAASOCIAȚIA
YASLIADA

29. În ce măsură considerați că următoarele persoane de referință din comunitatea dumneavoastră ar fi dispuse să vă ofere următoarele informații ? (1 = în mică măsură, 5 = în mare măsură)

în mică măsură	1	2	3	4	5	în mare măsură
----------------	---	---	---	---	---	----------------

	Reprezentanți ai comunității														
	Reprezentant al școlii					Reprezentant al bisericii					Reprezentant al primăriei				
Posibilitățile de recalificare, specializare și perfecționare existente	1	2	3	4	5	1	2	3	4	5	1	2	3	4	5
Locuri de muncă disponibile	1	2	3	4	5	1	2	3	4	5	1	2	3	4	5
Elemente de legislația muncii specifice diverselor domenii de activitate	1	2	3	4	5	1	2	3	4	5	1	2	3	4	5
Elemente privind cariera profesională	1	2	3	4	5	1	2	3	4	5	1	2	3	4	5
Elemente de psihologie comportamentală și de grup	1	2	3	4	5	1	2	3	4	5	1	2	3	4	5
Elemente privind activitățile specifice în căutarea unui loc de muncă (interviu, completare CV, accesare site-uri de specialitate etc.)	1	2	3	4	5	1	2	3	4	5	1	2	3	4	5

30. Ați participat la evenimente organizate special în scopul identificării a noi locurilor de muncă vacante și al modului de ocupare a acestora (ex: burse, târguri ale locurilor de muncă, servicii de mediere)?

1. Da 2. Nu

31. Dacă la întrebarea nr. 32 răspunsul este DA, la câte astfel de evenimente ați participat în ultimul an?



UNIUNEA EUROPEANĂ

GUVERNUL ROMÂNIEI
MINISTERUL MUNCII, FAMILIEI
ȘI PROTECȚIEI SOCIALE
AMPOSDRUFondul Social European
POSDRU 2007-2013Instrumente Structurale
2007-2013GUVERNUL ROMÂNIEI
MINISTERUL MUNCII, FAMILIEI
ȘI PROTECȚIEI SOCIALE
ORPOSDRU SV OLTENIAASOCIAȚIA
YASLIADA

32. Dacă la întrebarea nr. 32 răspunsul este NU, de ce nu ați participat? (răspuns multiplu)

NU De ce?	Pentru că nu aș găsi niciun loc de muncă potrivit calificării mele	1
	Din cauza distanței prea mari	2
	Nu am știut până acum de existența unor astfel de evenimente	3
	Altă situație (care?)	4

33. Care considerați că ar fi ajutorul/ sprijinul/ facilitatea de care ați avea nevoie în momentul de față pentru a găsi mai ușor un loc de muncă? (răspuns multiplu)

Sprijin pentru găsirea unui loc de muncă / servicii de mediere	1
Să particip la un curs de învățare a unei meserii	2
Să particip la întâlniri cu alte persoane aflate în căutarea unui loc de muncă	3
Nu am nevoie de ajutor	4
Altele (care?)	5

34. Cine credeți că ar trebui să vă ajute în primul rând să găsiți un loc de muncă? (răspuns unic)

Statul	1
Primarul	2
Preotul	3
Familia	4
Rudele	5



UNIUNEA EUROPEANĂ

GUVERNUL ROMÂNIEI
MINISTERUL MUNCII, FAMILIEI
ȘI PROTECȚIEI SOCIALE
AMPOSDRUFondul Social European
POSDRU 2007-2013Instrumente Structurale
2007-2013GUVERNUL ROMÂNIEI
MINISTERUL MUNCII, FAMILIEI
ȘI PROTECȚIEI SOCIALE
ORPOSDRU SV OLTENIAASOCIAȚIA
YASLIADA

Prietenii	6
Nimeni	7
Altcineva (cine?)	8

35. În ce măsură a fost/ este afectată viața dumneavoastră de când nu mai aveți un loc de muncă / pentru că nu aveți un loc de muncă? (1 = în mică măsură, 5 = în mare măsură)

în mică măsură	1	2	3	4	5	în mare măsură
----------------	---	---	---	---	---	----------------

Nivelul de trai	1	2	3	4	5
Relațiile în familie	1	2	3	4	5
Încrederea în forțele proprii	1	2	3	4	5
Starea de sănătate	1	2	3	4	5

36. Dacă ați găsi un loc de muncă în altă zonă decât cea în care aveți domiciliul? (răspuns unic)

Aș face naveta	1
Aș fi dispus să mă mut	2
Aș renunța la ofertă	3
Alte variante (vă rugăm specificați)	4

37. Căutarea unui loc de muncă în străinătate reprezintă pentru dumneavoastră o opțiune în momentul de față?

1. Da 2. Nu



UNIUNEA EUROPEANĂ



GUVERNUL ROMÂNIEI
MINISTERUL MUNCII, FAMILIEI
ȘI PROTECȚIEI SOCIALE
AMPOSDRU



Fondul Social European
POSDRU 2007-2013



Instrumente Structurale
2007-2013



GUVERNUL ROMÂNIEI
MINISTERUL MUNCII, FAMILIEI
ȘI PROTECȚIEI SOCIALE
ORPOSDRU SV OLTENA



ASOCIAȚIA
YASHIADA

Nume respondent: _____

Adresa: _____

Telefon: _____

Vă mulțumesc pentru timpul acordat!



UNIUNEA EUROPEANĂ



GUVERNUL ROMÂNIEI
MINISTERUL MUNCII, FAMILIEI
ȘI PROTECȚIEI SOCIALE
AMPOSDRU



Fondul Social European
POSDRU 2007-2013



Instrumente Structurale
2007-2013



GUVERNUL ROMÂNIEI
MINISTERUL MUNCII, FAMILIEI
ȘI PROTECȚIEI SOCIALE
ORPOSDRU SV OLTENIA



ASOCIAȚIA
YASLIADA

ANEXA 2

GHID DE INTERVIU PENTRU FOCUS – GRUPUL „TENDINȚE ȘI NEVOIE DE FORMARE PE PIAȚA MUNCII”

- Potrivit AJOFM, județele Dolj și Gorj se află printre primele locuri în România în ceea ce privește rata crescută a șomajului. Care credeți că sunt factorii principali care au condus la această situație?
- Ce credeți că ar putea să echilibreze situația dintre excesul de cerere de locuri de munca și oferta scăzută a acestora pe piața muncii din județele Dolj și Gorj?
- La nivelul județelor Dolj și Gorj au fost implementate, cu sprijinul fondurilor Uniunii Europene, un număr considerabil de proiecte care vin în sprijinul persoanelor inactive. Considerați că acest tip de proiecte va contribui în mod real la creșterea ocupării pe piața muncii?
- Care sunt așteptările dumneavoastră cu privire la acest tip de proiecte - astfel încât acestea să susțină crearea a noi locuri de munca și să ușureze ocuparea persoanelor inactive?
- Ce criterii ar trebui să îndeplinească o persoană pentru a deveni angajatul dumneavoastră? Considerați că argumentele dumneavoastră pot fi general valabile?
- Dacă ar avea de ales între o persoană în vârstă de 50 de ani, cu experiență, și un tânăr în vârstă de 21 de ani, fără experiență, pe cine ar alege?
- Prin intermediul proiectului nostru, intenționăm să calificăm beneficiarii în 3 ocupații căutate pe piața muncii. Care credeți că sunt domeniile de activitate/ocupațiile relevante/necesare pe plan local în prezent?
- Vă rugăm să alegeți trei dintre următoarele grupuri țintă despre care considerați că ar trebui să beneficieze, în mod prioritar, de servicii integrate pentru ocupare?



UNIUNEA EUROPEANĂ



GUVERNUL ROMÂNIEI
MINISTERUL MUNCII, FAMILIEI
ȘI PROTECȚIEI SOCIALE
AMPOSDRU



Fondul Social European
POSDRU 2007-2013



Instrumente Structurale
2007-2013



GUVERNUL ROMÂNIEI
MINISTERUL MUNCII, FAMILIEI
ȘI PROTECȚIEI SOCIALE
ORPOSDRU SV OLTENA



ASOCIAȚIA
VASLIADA

1. Persoane de etnie romă
2. Persoane cu dizabilități
3. Persoane fără adăpost aflate în grija unor ONG-uri
4. Femei singure cu mai mult de un copil
5. Persoane care au trecut printr-o perioadă de detenție



UNIUNEA EUROPEANĂ



GUVERNUL ROMÂNIEI
MINISTERUL MUNCII, FAMILIEI
ȘI PROTECȚIEI SOCIALE
AMPOSDRU



Fondul Social European
POSDRU 2007-2013



Instrumente Structurale
2007-2013



GUVERNUL ROMÂNIEI
MINISTERUL MUNCII, FAMILIEI
ȘI PROTECȚIEI SOCIALE
ORPOSDRU SV OLTENIA



ASOCIAȚIA
YASLIADA

III. FACILITAREA ACCESULUI PE PIAȚA MUNCII PRIN SERVICII INTEGRATE PENTRU OCUPARE

III.1. Identificarea persoanelor interesate în găsirea unui loc de muncă și structurarea intervenției

Integrarea profesională este un proces complex, de lungă durată și nu întotdeauna ușor de realizat. Este un demers care implică atât munca în echipă, cât și parteneriatul activ și real între factorii implicați - beneficiar, specialiști în asistență socială, psihologi, autorități, instituții publice, organizații non-guvernamentale, angajatori sau alți membri relevanți ai comunității.

Pentru indentificarea persoanelor interesate în găsirea unui loc de muncă, au fost realizate mai multe activități de informare și promovare, ce au avut caracter repetitiv în localitățile de derulare a proiectului. De cele mai multe ori, activitățile de informare și promovare s-au realizat cu sprijinul mediatorilor sociali din fiecare comunitate și în colaborare cu reprezentanții ai diferitelor autorități locale (publice/private). În urma acestor activități, beneficiarii s-au dovedit a fi persoane aflate în căutarea unui loc de muncă, ulterior solicitând furnizarea serviciilor integrate pentru ocupare. În baza unei permanente colaborări cu mediatorii sociali și cu reprezentanții autorităților locale (primărie, școală, ONG-uri, etc.) s-a urmărit direcționarea către echipa multidisciplinară a persoanelor care se confruntă cu dificultăți de integrare pe piața muncii. Fiecare cerere/solicitare de intrare în proiect a fost precedată de o evaluare initială a situației beneficiarului, întocmită de asistentul social.



UNIUNEA EUROPEANĂ



GUVERNUL ROMÂNIEI
MINISTERUL MUNCII, FAMILIEI
ȘI PROTECȚIEI SOCIALE
AMPOSDRU



Fondul Social European
POSDRU 2007-2013



Instrumente Structurale
2007-2013



GUVERNUL ROMÂNIEI
MINISTERUL MUNCII, FAMILIEI
ȘI PROTECȚIEI SOCIALE
ORPOSDRU SV OLTENIA



ASOCIAȚIA
VASILIADA

Pornind de la etapele managementului de caz, **identificarea beneficiarilor** s-a putut realiza prin următoarele modalități:

- la cererea persoanei interesate, la cererea diverselor organizații locale sau a altor instituții;
- referire din partea autorităților administrative locale, organismelor private autorizate și a altor instituții relevante, prin parteneriatele încheiate;
- la sesizarea directă a mediatorului/asistentului social/psihologului/consilierului.

În procesul de **selecție a beneficiarilor**, echipa pluridisciplinară a trebuit să țină cont de criteriile precum:

- este în căutarea unui loc de muncă;
- starea de sănătate și capacitățile fizice și psihice o fac aptă pentru prestarea unei munci;
- nu are loc de muncă;
- nu realizează venituri;
- este disponibilă să înceapă lucrul în perioada următoare, dacă s-ar găsi un loc de muncă;
- apartenența la grupul țintă eligibil;
- vârsta beneficiarilor, bărbați sau femei, tineri (16-24 ani) și/sau adulți peste 45 ani inactivi pe piața muncii;
- domiciliul în zona țintă a proiectului;
- cel puțin absolvenți de învățământ obligatoriu pentru cei care doresc participarea la programele de formare;
- atitudine pozitivă față de schimbarea statutului social.

Odată ce s-a stabilit faptul că persoana se încadrează în criteriile de selecție, a fost completată cererea de solicitare a serviciilor, însoțită de următoarele documente personale:

- copie BI/CI al beneficiarului;



UNIUNEA EUROPEANĂ



GUVERNUL ROMÂNIEI
MINISTERUL MUNCII, FAMILIEI
ȘI PROTECȚIEI SOCIALE
AMPOSDRU



Fondul Social European
POSDRU 2007-2013



Instrumente Structurale
2007-2013



GUVERNUL ROMÂNIEI
MINISTERUL MUNCII, FAMILIEI
ȘI PROTECȚIEI SOCIALE
ORPOSDRU SV OLTENIA



ASOCIAȚIA
YASLIADA

- copie acte de studii sau certificate de formare profesională;
- copie carte de muncă sau contract individual de muncă;
- copie carnet șomer sau document din care să reiese că se află în evidența AJOFM;
- adeverință de venit;
- alte documente relevante.

Participarea beneficiarului a fost necesară în toate etapele intervenției: identificarea nevoilor, stabilirea obiectivelor, alegerea acțiunilor și punerea în practică, evaluarea progreselor și a rezultatelor obținute. Dacă acțiunile stabilite sunt încununate de succes, acestea se vor transforma în factori de motivație pentru continuarea procesului de dezvoltare a autonomiei personale și sociale.

Fiecare persoană care a solicitat informații despre serviciile oferite și care se afla în căutarea unui loc de munca, a fost îndrumată de către asistentul social în completarea documentelor specifice proiectului, pentru solicitarea serviciilor integrate pentru ocupare (cererea pentru furnizarea de servicii, acord privind utilizarea datelor personale, formular de înregistrare a grupului țintă etc.).

Asistentul social a fost responsabil de realizarea anchetei sociale pentru persoane care au solicitat furnizarea serviciilor integrate pentru ocupare, formulând concluzii despre situația socială a fiecărei persoane, ținând cont de criteriile de eligibilitate ale proiectului. În realizarea anchetei sociale, asistentul social a urmărit culegerea de informații referitoare la contextul socio-familial în care se găsesc beneficiarii, la formarea profesională și locurile de muncă anterioare.

În situația în care ancheta socială a concluzionat că o persoană întrunește criteriile de eligibilitate, asistentul social a realizat fișa de deschidere a cazului, ceilalți membri ai echipei urmând efectuarea evaluării complexe și furnizarea individuală a serviciilor integrate pentru ocupare.



UNIUNEA EUROPEANĂ



GUVERNUL ROMÂNIEI
MINISTERUL MUNCII, FAMILIEI
ȘI PROTECȚIEI SOCIALE
AMPOSDRU



Fondul Social European
POSDRU 2007-2013



Instrumente Structurale
2007-2013



GUVERNUL ROMÂNIEI
MINISTERUL MUNCII, FAMILIEI
ȘI PROTECȚIEI SOCIALE
ORPOSDRU SV OLTENIA



ASOCIAȚIA
VASLIADA

După clarificarea eligibilității și înregistrarea cererii, beneficiarului i s-au prezentat oferta de servicii și condițiile în care ar putea beneficia de acestea. Încă din această etapă se accentuează responsabilitatea ce revine beneficiarului, ca actor activ în procesul de rezolvare a situației sale. Serviciile oferite nu sunt descrise ca implicite, „obligatorii” sau „furnizate la pachet”. Ele constituie o modalitate de răspuns la nevoia reală pentru care beneficiarul nu are altă alternativă, la o situație pentru care acesta nu găsește soluții de unul singur. Clarificarea, încă din faza contactului inițial a statutului de beneficiar al serviciilor oferite de furnizor și a condițiilor ce decurg din acest statut, creează premisele unei relații oneste, permite beneficiarului să își formuleze așteptări realiste și oferă posibilitatea echipei pluridisciplinare de a construi o intervenție bazată pe activarea și mobilizarea resurselor interioare, dar și exterioare ale potențialului său client.

Evaluarea nevoilor este o etapă importantă atât pentru stabilirea relației cu beneficiarul, cât și pentru realizarea intervenției. Conținutul evaluării este orientat spre cunoașterea beneficiarului, pe înțelegerea acestuia și a situației sale. Evaluarea implică resurse de timp, un mediu adecvat, abilități de evaluare și de comunicare. Abordarea beneficiarului se face fără prejudecăți sau stereotipuri, fără a cădea în capcana generalizării, etichetării, criticii și judecății de valoare. La fel de importante sunt atitudinea, mesajele transmise verbal și nonverbal. Este o etapă în care beneficiarul observă, evaluează, cunoaște, testează limite, își conturează așteptări și atitudini legate de relația cu asistentul social, manager de caz, cu ceilalți profesioniști implicați în furnizarea serviciilor.

Evaluarea are valențe de intervenție și formare, este un proces în care beneficiarul este susținut să facă pași importanți în procesul de clarificare a nevoilor și dorințelor sale. Rezultatele evaluării sunt importante în măsura în care la sfârșitul acestui proces beneficiarul se simte antrenat într-o relație în care s-a simțit ascultat, înțeles, tratat ca o individualitate, o relație care îi oferă sentimentul de siguranță, încredere și motivație pentru



UNIUNEA EUROPEANĂ



GUVERNUL ROMÂNIEI
MINISTERUL MUNCII, FAMILIEI
ȘI PROTECȚIEI SOCIALE
AMPOSDRU



Fondul Social European
POSDRU 2007-2013



Instrumente Structurale
2007-2013



GUVERNUL ROMÂNIEI
MINISTERUL MUNCII, FAMILIEI
ȘI PROTECȚIEI SOCIALE
ORPOSDRU SV OLTEȚA



ASOCIAȚIA
VASLIADA

schimbare. *Evaluarea inițială* este urmată de o altă etapă a managementului de caz și anume *evaluarea complexă*. Rolul asistentului social este acela de a întocmi ancheta socială, iar a celorlalți specialiști din cadrul echipei de lucru de a întocmi instrumentele aferente, astfel încât, în urma evaluării complexe, se vor stabili tipurile de servicii - care vor reieși din concluziile instrumentelor de lucru elaborate - specifice fiecărui beneficiar în parte.

În vederea realizării evaluării complexe, echipa de specialiști din cadrul Centrului de Servicii Integrate a întocmit documentele de lucru specifice ariei de interes pentru care lucrează.

Astfel:

Psihologul: pentru fiecare persoană admisă în cadrul proiectului a aplicat următoarele teste psihologice: Chestionarul Caracterologic Berger (pentru stabilirea temperamentului, a caracteristicilor de personalitate specifice fiecărui beneficiar, a calităților care îl ajută să se descurce în diferite situații de viață și carieră); Chestionarul de Personalitate Woodworth-Mathews (utilizat pentru descoperirea eventualelor tendințe negative de personalitate accentuată, care îl împiedică pe beneficiar să funcționeze optim și să ia cele mai bune decizii în viața personală și profesională); Chestionarul de Aptitudini (pentru descoperirea celor mai dezvoltate aptitudini și folosirea lor optimă în diferite situații); Chestionarul de Interese Profesionale (pentru stabilirea intereselor profesionale specifice fiecărui individ; corelarea profilului de interese profesionale cu meseriile corespunzătoare, pentru a oferi fiecărui beneficiar satisfacție profesională și un mediu stimulant pentru dezvoltarea carierei). Fiecărui beneficiar i s-a efectuat Evaluarea psihologică, urmărindu-se stabilirea nivelului de dezvoltare psihologică, perceptivă, motorie, cognitivă, emoțională, temperamentală, caracterologică, comportamentală, a intereselor profesionale.

Consilierul de orientare profesională: în baza analizării documentelor personale ale fiecărui beneficiar și în urma întâlnirilor cu aceștia, a întocmit rapoarte de orientare profesională, evidențiind nivelul școlar,



UNIUNEA EUROPEANĂ



GUVERNUL ROMÂNIEI
MINISTERUL MUNCII, FAMILIEI
ȘI PROTECȚIEI SOCIALE
AMPOSDRU



Fondul Social European
POSDRU 2007-2013



Instrumente Structurale
2007-2013



GUVERNUL ROMÂNIEI
MINISTERUL MUNCII, FAMILIEI
ȘI PROTECȚIEI SOCIALE
ORPOSDRU SV OLTENIA



ASOCIAȚIA
VASILIADA

traseul profesional, experiența profesională, precum și orientarea acestora către un anumit domeniu pentru obținerea unui loc de muncă.

În baza concluziilor rezultate din analiza instrumentelor de lucru elaborate s-au stabilit tipurile de servicii specifice fiecărui beneficiar. Se concretizează astfel o altă etapă a managementului de caz, și anume **planul de intervenție individualizat**. Pornind de la nevoile identificate și „negociate” împreună cu beneficiarul în fiecare domeniu de evaluare, se stabilesc prioritățile de intervenție, se formulează obiective concrete și măsurabile, se identifică acțiunile și resursele necesare, se fixează limite de timp și responsabilități. Realizarea planului de intervenție nu se limitează la completarea rubricilor într-un formular standardizat. El continuă procesul început încă din faza de contact inițial și de evaluare, de construire a relației cu beneficiarul și de modelare a unor atitudini și comportamente necesare pentru a putea depăși situația de dificultate în care se află.

Planul individualizat de intervenție stabilește serviciile asigurate beneficiarului și personalul implicat în realizarea acestora, în funcție de nevoile particulare ale fiecărui beneficiar. Planificarea serviciilor de consiliere psihologică și suport emoțional urmăresc stabilirea ansamblului măsurilor și acțiunilor necesare în vederea depășirii sau rezolvării situațiilor psihologice, emoționale, cognitive, de comportament și de carieră profesională în care se află fiecare beneficiar; managementul stilului de viață; alegerea unor priorități pentru a răspunde nevoilor identificate.

Elaborarea planului de intervenție se agreează împreună cu beneficiarul și constituie un context valoros pentru acesta. Pus în situația de a analiza situația în care se află, din diferite perspective, de a se gândi la alternative, de a lua decizii, de a fixa scopuri și de a stabili priorități, beneficiarul se simte împuternicit și responsabilizat. Delimitarea clară a rolurilor și responsabilităților în relația dintre profesionist ca reprezentant al furnizorului de servicii și beneficiar constituie o provocare și o oportunitate pentru acesta în procesul de integrare pe piața muncii.



UNIUNEA EUROPEANĂ



GUVERNUL ROMÂNIEI
MINISTERUL MUNCII, FAMILIEI
ȘI PROTECȚIEI SOCIALE
AMPOSDRU



Fondul Social European
POSDRU 2007-2013



Instrumente Structurale
2007-2013



GUVERNUL ROMÂNIEI
MINISTERUL MUNCII, FAMILIEI
ȘI PROTECȚIEI SOCIALE
ORPOSDRU SV OLTENIA



ASOCIAȚIA
YASLIADA

Un plan de intervenție construit pe nevoile individuale ale beneficiarului se poate structura pornind de la următoarele întrebări:

- Care sunt nevoile mele?
- Ce vreau să realizez?
- Care sunt calitățile/ punctele forte care mă pot ajuta?
- Care sunt obstacolele care pot apărea?
- Ce pot să fac pentru a realiza ce mi-am propus?
- De ce resurse am nevoie?/ Cine ar putea să mă ajute și ce ar fi nevoie să facă?

De asemenea, alte câteva întrebări pot ghida beneficiarul în întărirea motivației pentru angajare și a intereselor sale profesionale și totodată pot oferi asistentului social repere în fixarea obiectivelor intervenției:

- Ce meserii mi-ar plăcea?
- Ce meserii sunt în acord cu profilul meu personal (abilități, experiență, calificare, studii)?
- Unde pot să lucrez?
- Cum îmi găsesc un loc de muncă?
- Ce înseamnă să fiu angajat? (ce drepturi și ce responsabilități? Ce drepturi și responsabilități are angajatorul?)
- Ce fac pentru a-mi păstra locul de muncă? (reguli de conduită, strategii de soluționare a conflictelor, cerințe ale mediului de lucru)

Timpul pe care asistentul social îl poate aloca intervenției este limitat de factori obiectivi (durata unui proiect, resursele financiare, numărul beneficiarilor din proiect etc.), ceea ce determină o stabilire atentă a priorităților și o utilizare eficientă a resurselor disponibile. Această etapă se finalizează cu semnarea **contractului de servicii**.

Contractul de servicii reprezintă o „oficializare” a angajamentului pe care și-l asumă atât beneficiarul cât și furnizorul de servicii. Contractul de servicii se realizează cu respectarea prevederilor legale în domeniul furni-



UNIUNEA EUROPEANĂ



GUVERNUL ROMÂNIEI
MINISTERUL MUNCII, FAMILIEI
ȘI PROTECȚIEI SOCIALE
AMPOSDRU



Fondul Social European
POSDRU 2007-2013



Instrumente Structurale
2007-2013



GUVERNUL ROMÂNIEI
MINISTERUL MUNCII, FAMILIEI
ȘI PROTECȚIEI SOCIALE
ORPOSDRU SV OLTENIA



ASOCIAȚIA
VASILIADA

zării serviciilor sociale. Contractul cuprinde serviciile acordate, drepturile și obligațiile fiecărei părți, răspunderile în cazul nerespectării prevederilor contractuale, alte clauze, în funcție de specificul beneficiarului sau al proiectelor.

În cazul Proiectului „Servicii Integrate pentru Ocupare”, Asociația Vasiliada a folosit modelul de Contract de Servicii publicat în Manualul Organizației și utilizat la nivelul tuturor programelor și proiectelor derulate de Asociație.

Implementarea planului de intervenție reprezintă punerea în acțiune a obiectivelor stabilite de comun acord, în limitele de timp și cu resursele prevăzute.

Monitorizare post intervenție este o altă etapă esențială, care are rolul de a consolida rezultatele obținute, prin realizarea obiectivelor din planul de intervenție personalizat. Este o perioadă în care frecvența întâlnirilor scade, beneficiarul fiind încurajat să pună în practică abilitățile dobândite și să-și mențină rețeaua de suport dezvoltată. Echipa de specialiști implicați în derularea intervenției încurajează autonomia beneficiarului, pentru a nu crea dependența acestuia față de serviciile acordate.

În cazul Proiectului „Servicii Integrate pentru Ocupare”, echipa de specialiști a asigurat pentru fiecare beneficiar o perioadă de maxim trei luni de monitorizare post intervenție.

Închiderea cazului are loc în momentul în care procesul de asistență nu se mai dovedește a fi necesar. Cazul poate fi închis atunci când:

- sunt realizate cu succes toate obiectivele stabilite în planul individualizat de servicii;
- beneficiarul refuză să coopereze cu echipa de specialiști în procesul de furnizare a serviciilor;
- beneficiarul solicită, din diferite motive, încetarea contractului de servicii;
- beneficiarul părăsește localitatea/ țara de reședință;



UNIUNEA EUROPEANĂ



GUVERNUL ROMÂNIEI
MINISTERUL MUNCII, FAMILIEI
ȘI PROTECȚIEI SOCIALE
AMPOSDRU



Fondul Social European
POSDRU 2007-2013



Instrumente Structurale
2007-2013



GUVERNUL ROMÂNIEI
MINISTERUL MUNCII, FAMILIEI
ȘI PROTECȚIEI SOCIALE
ORPOSDRU SV OLTENIA



ASOCIAȚIA
YASHIADA

- există alte situații specifice care împiedică furnizarea eficientă a serviciilor.

Închiderea cazului se poate face atât la cererea beneficiarului, cât și la propunerea echipei de specialiști.

Utilizarea managementului de caz permite o articulare a intervențiilor care se realizează în cadrul serviciilor, o conectare coerentă la resursele din comunitate și la acțiunile consistente de activare a resurselor personale ale beneficiarilor.



UNIUNEA EUROPEANĂ



GUVERNUL ROMÂNIEI
MINISTERUL MUNCII, FAMILIEI
ȘI PROTECȚIEI SOCIALE
AMPOSDRU



Fondul Social European
POSDRU 2007-2013



Instrumente Structurale
2007-2013



GUVERNUL ROMÂNIEI
MINISTERUL MUNCII, FAMILIEI
ȘI PROTECȚIEI SOCIALE
ORPOSDRU SV OLTENIA



ASOCIAȚIA
VASILIADA

ANEXA 3

CERERE DE SOLICITARE A SERVICIILOR

Subsemnatul

_____, legitimat
cu C.I./B.I./C.I.P. seria _____ nr _____, cu domiciliul în Localitatea
_____, Str.

_____, Nr.
_____, Bl. _____, Scara _____, Ap. _____, Sector

_____, solicit înscrierea mea în programul **Asociației Vasiliada**
pentru a participa la activitățile desfășurate în cadrul proiectului „**Servicii**
Integrate pentru Ocupare” ce constau în:

- informare și consiliere profesională;
- formare în meserii solicitate pe piața muncii;
- mediere pentru obținerea unui loc de munca, încadrarea în munca;
- consiliere și suport pentru menținerea locului de muncă.



UNIUNEA EUROPEANĂ



GUVERNUL ROMÂNIEI
MINISTERUL MUNCII, FAMILIEI
ȘI PROTECȚIEI SOCIALE
AMPOSDRU



Fondul Social European
POSDRU 2007-2013



Instrumente Structurale
2007-2013



GUVERNUL ROMÂNIEI
MINISTERUL MUNCII, FAMILIEI
ȘI PROTECȚIEI SOCIALE
ORPOSDRU SV OLTENA



ASOCIAȚIA
VASLIADA

ANEXA 4

ACORD PRIVIND UTILIZAREA DATELOR

Subsemnatul
(nume/prenume).....
....., domiciliat în
.....
....., C.I./B.I. seria, nr.
....., CNP....., prin participarea mea
în proiectul „**Servicii Integrate pentru Ocupare**”, îmi dau acordul pentru
stocarea, prelucrarea, utilizarea și publicarea datelor personale* cuprinse în
Formularul de înregistrare a grupului țintă.

Data:
Semnătura,



UNIUNEA EUROPEANĂ



GUVERNUL ROMÂNIEI
MINISTERUL MUNCII, FAMILIEI
ȘI PROTECȚIEI SOCIALE
AMPOSDRU



Fondul Social European
POSDRU 2007-2013



Instrumente Structurale
2007-2013



GUVERNUL ROMÂNIEI
MINISTERUL MUNCII, FAMILIEI
ȘI PROTECȚIEI SOCIALE
ORPOSDRU SV OLTENIA



ASOCIAȚIA
VASILIADA

ANEXA 5

FIȘĂ DE DESCHIDERE A CAZULUI

Nume și prenume: _____

Adresa: _____

Apartenența la grupul țintă:

- persoane inactivă
- șomeri tineri
- șomeri peste 45 de ani
- șomeri de lungă durată
- șomeri de lungă durată, tineri

Serviciile solicitate:

- informare și consiliere profesională,
- formare în meserii solicitate în piața muncii,
- mediere pentru obținerea unui loc de muncă, încadrarea în muncă,
- consiliere și suport pentru menținerea locului de muncă.

Motivul deschiderii cazului:

Propuneri:

Data:

Asistent social,

Avizat,
Coordonator Centru



UNIUNEA EUROPEANĂ



GUVERNUL ROMÂNIEI
MINISTERUL MUNCII, FAMILIEI
ȘI PROTECȚIEI SOCIALE
AMPOSDRU



Fondul Social European
POSDRU 2007-2013



Instrumente Structurale
2007-2013



GUVERNUL ROMÂNIEI
MINISTERUL MUNCII, FAMILIEI
ȘI PROTECȚIEI SOCIALE
ORPOSDRU SV OLTENIA



ASOCIAȚIA
VASLIADA

ANEXA 6 DECLARAȚIE

Subsemnatul/a.....
....., născut în data de, în localitatea
....., județul, legitimat/ă cu C.I seria
nr. CNP, eliberat la data
de de către, domiciliat/ă în
....., str., nr., bloc
....., ap., cunoscând că falsul în declarații este pedepsit în
conformitate cu Art. 292 din Codul Penal, declar pe propria răspundere că
nu am venituri impozabile.

Data,

Semnătura,



UNIUNEA EUROPEANĂ



GUVERNUL ROMÂNIEI
MINISTERUL MUNCII, FAMILIEI
ȘI PROTECȚIEI SOCIALE
AMPOSDRU



Fondul Social European
POSDRU 2007-2013



Instrumente Structurale
2007-2013



GUVERNUL ROMÂNIEI
MINISTERUL MUNCII, FAMILIEI
ȘI PROTECȚIEI SOCIALE
ORPOSDRU SV OLTENIA



ASOCIAȚIA
YASLIADA

Nume și prenume / grad de rudenie	Vârsta	Ocupația	Observații

Istoricul social al beneficiarului:

.....

.....

.....

.....

Relații sociale

.....

Relațiile în familie:

.....

.....

Relațiile în comunitate:

.....

.....

III. Apartenența la grupul țintă:

- persoane inactice
- șomeri tineri
- șomeri peste 45 de ani,
- șomeri de lungă durată,
- șomeri de lungă durată, tineri.

IV. Situația socio-economică a familiei

a) situația economică a familiei (venituri)

Stabile:.....

Ocazionale:.....



UNIUNEA EUROPEANĂ



GUVERNUL ROMÂNIEI
MINISTERUL MUNCII, FAMILIEI
ȘI PROTECȚIEI SOCIALE
AMPOSDRU



Fondul Social European
POSDRU 2007-2013



Instrumente Structurale
2007-2013



GUVERNUL ROMÂNIEI
MINISTERUL MUNCII, FAMILIEI
ȘI PROTECȚIEI SOCIALE
ORPOSDRU SV OLTENIA



ASOCIAȚIA
YASLIADA

Servicii și prestații de care familia beneficiază (De exemplu: VMG, alocații de stat, alocații complementare/monoparentale, diverse servicii oferite de către comunitatea locală, etc.)

.....
.....

Locuința

Proprietate personală: da nu

Nr. de camere locuibile:

Electricitate Încălzire Telefon Apă curentă

Starea de igienă: Nesatisfăcătoare; Satisfăcătoare; bună; foarte bună

Observații:.....

.....
.....

Suprafața de teren cultivată (tipul culturii):.....

Animale:.....

Alte proprietăți:.....

V. Descrierea problemei

- prezentarea faptelor și evenimentelor în contextul în care se desfășoară:

.....
.....
.....

- identificarea resurselor familiei:

.....

- evaluarea nevoilor familiei:

.....
.....

VI. Concluzii și propuneri

Data:

Asistent social,



UNIUNEA EUROPEANĂ



GUVERNUL ROMÂNIEI
MINISTERUL MUNCII, FAMILIEI
ȘI PROTECȚIEI SOCIALE
AMPOSDRU



Fondul Social European
POSDRU 2007-2013



Instrumente Structurale
2007-2013



GUVERNUL ROMÂNIEI
MINISTERUL MUNCII, FAMILIEI
ȘI PROTECȚIEI SOCIALE
ORPOSDRU SV OLTENIA



ASOCIAȚIA
VASILIADA

ANEXA 8

RAPORT DE ÎNTREVEDERE

Beneficiar:

Locul Întrevederii:

Durata Discuției:

Persoanele Participante:

Scopul: relatarea problemelor existente și identificarea modalităților optime de rezolvare

Conținutul:

Conținutul

--

Concluziile Întrevederii:

--

Data:

Asistent social,



UNIUNEA EUROPEANĂ



GUVERNUL ROMÂNIEI
MINISTERUL MUNCII, FAMILIEI
ȘI PROTECȚIEI SOCIALE
AMPOSDRU



Fondul Social European
POSDRU 2007-2013



Instrumente Structurale
2007-2013



GUVERNUL ROMÂNIEI
MINISTERUL MUNCII, FAMILIEI
ȘI PROTECȚIEI SOCIALE
ORPOSDRU SV OLTENIA



ASOCIAȚIA
VASILIADA

ANEXA 9

FIȘĂ DE ÎNCHIDERE A CAZULUI

Nume și prenume: _____

Domiciliul: _____

Data deschiderii: _____

Motivul deschiderii cazului:

Rezultate obținute:

Modalitatea de închidere a cazului:

conform planului de intervenție

referit la instituția

transfer la serviciul

altă situație

Situația cazului la închidere:

Data închiderii cazului: _____

Data:

Asistent social,

Avizat,

Coordonator centru



UNIUNEA EUROPEANĂ



GUVERNUL ROMÂNIEI
MINISTERUL MUNCII, FAMILIEI
ȘI PROTECȚIEI SOCIALE
AMPOSDRU



Fondul Social European
POSDRU 2007-2013



Instrumente Structurale
2007-2013



GUVERNUL ROMÂNIEI
MINISTERUL MUNCII, FAMILIEI
ȘI PROTECȚIEI SOCIALE
ORPOSDRU SV OLTENIA



ASOCIAȚIA
YASLIADA

ANEXA 10

PLAN INDIVIDUALIZAT DE INTERVENȚII

I. Date de identificare:

Nume și

prenume.....

Domiciliul.....

Ocupația.....

II. Servicii rezultate din evaluare:

1. informare și consiliere profesională DA NU NU

ESTE CAZUL

2. formare în meserii solicitate pe piața muncii DA NU NU

ESTE CAZUL

3. mediere pentru obținerea unui loc de muncă DA NU NU

ESTE CAZUL

4. încadrarea în muncă DA NU NU

ESTE CAZUL

5. consiliere și suport

pentru menținerea locului de muncă DA NU NU

ESTE CAZUL

III. Activități planificate în vederea furnizării serviciilor integrate:

*se vor completa în mod individual la fiecare persoană în parte doar serviciile care au fost bifate cu DA la rubrica anterioară



UNIUNEA EUROPEANĂ



GVERNUL ROMÂNIEI
MINISTERUL MUNCII, FAMILIEI
ȘI PROTECȚIEI SOCIALE
AMPOSDRU



Fondul Social European
POSDRU 2007-2013



Instrumente Structurale
2007-2013



GVERNUL ROMÂNIEI
MINISTERUL MUNCII, FAMILIEI
ȘI PROTECȚIEI SOCIALE
ORPOSDRU SV OLTENIA



ASOCIAȚIA
VASLIADA

1. Servicii de informare și consiliere profesională	Activități	Perioada de desfășurare	Responsabil Consilier de orientare profesională Asistent social
2. Formare în meserii solicitate pe piața muncii	Activități	Perioada de desfășurare	Responsabil
			Consilier de orientare profesională Formator
3. Servicii de	Activități	Perioada de desfășurare	Responsabil



UNIUNEA EUROPEANĂ

GUVERNUL ROMÂNIEI
MINISTERUL MUNCII, FAMILIEI
ȘI PROTECȚIEI SOCIALE
AMPOSDRUFondul Social European
POSDRU 2007-2013Instrumente Structurale
2007-2013GUVERNUL ROMÂNIEI
MINISTERUL MUNCII, FAMILIEI
ȘI PROTECȚIEI SOCIALE
ORPOSDRU SV OLTENIAASOCIAȚIA
VASILIADA

mediere pentru obținerea unui loc de muncă			Consilier de orientare profesională Asistent social
4. Servicii pentru încadrarea în muncă	Activități	Perioada de desfășurare	Responsabil
			Consilier de orientare profesională
5. Servicii de consiliere și suport pentru menținerea locului de muncă	Activități	Perioada de desfășurare	Responsabil
			Psiholog

Echipa pluridisciplinara,

Nume.....Funcția.....Semnătura

Nume.....Funcția.....Semnătura

Nume.....Funcția.....Semnătura

Beneficiar,

.....



UNIUNEA EUROPEANĂ



GUVERNUL ROMÂNIEI
MINISTERUL MUNCII, FAMILIEI
ȘI PROTECȚIEI SOCIALE
AMPOSDRU



Fondul Social European
POSDRU 2007-2013



Instrumente Structurale
2007-2013



GUVERNUL ROMÂNIEI
MINISTERUL MUNCII, FAMILIEI
ȘI PROTECȚIEI SOCIALE
ORPOSDRU SV OLTENIA



ASOCIAȚIA
YASLIADA

III.2. Suport și consiliere în găsirea și menținerea unui loc de muncă

Potrivit art. 58 din Legea nr. 76/2002 privind sistemul asigurărilor pentru șomaj și stimularea ocupării forței de muncă, *informarea și consilierea profesională* constituie un ansamblu de servicii acordate în mod gratuit, de către diferite centre de consiliere profesională sau centre de servicii integrate pentru ocupare și de Agenția Județeană pentru Ocuparea Forței de Muncă, persoanelor în căutarea unui loc de muncă, care au ca scop:

- furnizarea de informații privind piața muncii și evoluția ocupațiilor;
- evaluarea și autoevaluarea personalității în vederea orientării profesionale;
- dezvoltarea abilității și încrederii în sine a persoanelor în căutarea unui loc de muncă, în vederea luării de către acestea a deciziei privind propria carieră;
- instruirea în metode și tehnici de căutare a unui loc de muncă.

Informarea profesională presupune furnizarea de informații legate de evoluția pieței muncii, analiza ocupațională, posibilități de instruire, modalități de folosire a testelor de evaluare/ autoevaluare, standarde ocupaționale, dinamica ocupațiilor, cerințele locurilor de muncă vacante. Activitatea de informare profesională privește, în principal, următoarele aspecte:

- situația locurilor de muncă disponibile;
- posibilitățile de încadrare în acord cu pregătirea și experiența profesională, precum și cu cerințele angajatorului;
- posibilitățile de calificare/ recalificare și perfecționare în vederea creșterii șanselor de încadrare în muncă.



UNIUNEA EUROPEANĂ



GUVERNUL ROMÂNIEI
MINISTERUL MUNCII, FAMILIEI
ȘI PROTECȚIEI SOCIALE
AMPOSDRU



Fondul Social European
POSDRU 2007-2013



Instrumente Structurale
2007-2013



GUVERNUL ROMÂNIEI
MINISTERUL MUNCII, FAMILIEI
ȘI PROTECȚIEI SOCIALE
ORPOSDRU SV OLTENIA



ASOCIAȚIA
VASLIADA

Principalele subactivități în domeniul informării profesionale sunt următoarele:

- ✓ identificarea nevoilor de informare ale beneficiarului, în funcție de categoria în care se integrează, ținând cont de caracteristicile specifice fiecărei categorii (cum ar fi tinerii absolvenți, femeile, persoanele cu vârsta peste 45 de ani, persoanele cu dizabilități, persoanele inactice).
- ✓ furnizarea de informații privind piața muncii (ocupații, meserii și profesii, condiții de exercitare, salarizare, și promovare, precum și condițiile speciale impuse de angajator; informare legislativă cu caracter general privind piața muncii).
- ✓ adunarea informațiilor despre persoana care solicită sprijin (profil psihologic, interese profesionale etc.), dar și identificarea punctelor tari ca elemente de bază în stabilirea traseului profesional.

În vederea dezvoltării unei cariere și, în special, a găsirii unui loc de muncă se impune efectuarea unei autoevaluări. Autocunoașterea începe prin identificarea în primul rând a dorințelor, așteptărilor și posibilităților concrete de a profesa într-un anumit domeniu. Acest lucru se realizează în cadrul consilierii profesionale printr-un dialog deschis cu specialistul în consiliere și prin informarea acestuia cu privire la studiile efectuate și la calificările dobândite. Autocunoașterea trebuie continuată prin testarea intereselor, aptitudinilor și a personalității beneficiarului. Acest lucru se realizează prin aplicarea diferitelor teste existente pentru explorarea caracteristicilor personale.

Consilierea profesională este o formă specială de comunicare, o relație care va fi stabilită între consilier și beneficiar, având la bază două principii fundamentale: al dezvoltării personale și al confidențialității. Aceasta are ca scop dezvoltarea autonomiei și creșterea gradului de motivare a beneficiarului, astfel încât acesta să se implice activ în rezolvarea



UNIUNEA EUROPEANĂ



GUVERNUL ROMÂNIEI
MINISTERUL MUNCII, FAMILIEI
ȘI PROTECȚIEI SOCIALE
AMPOSDRU



Fondul Social European
POSDRU 2007-2013



Instrumente Structurale
2007-2013



GUVERNUL ROMÂNIEI
MINISTERUL MUNCII, FAMILIEI
ȘI PROTECȚIEI SOCIALE
ORPOSDRU SV OLTENIA



ASOCIAȚIA
YASLIADA

problemelor personale, asumându-și responsabilitatea luării unor decizii în plan profesional.

Principalele subactivități în domeniul consilierii profesionale:

- ✓ identificarea problemelor cu care se confruntă beneficiarul;
- ✓ stabilirea pașilor ce trebuie parcurși pentru alegerea ocupației/ meseriei, pentru formare profesională sau încadrare în muncă;
- ✓ întocmirea bilanțului profesional al beneficiarului;
- ✓ întocmirea planului individual de acțiune, pe baza rezultatelor obținute în urma discuțiilor individuale și a testărilor efectuate;
- ✓ organizarea de aplicații practice pentru însușirea tehnicilor și instrumentelor de căutare a unui loc de muncă: întocmirea unui C.V., întocmirea unei scrisori de intenție, prezentarea la interviu;
- ✓ monitorizarea și evaluarea procesului de informare și consiliere profesională al fiecărui beneficiar;
- ✓ orientarea beneficiarului în funcție de abilitățile identificate către servicii de mediere a muncii, cursuri de calificare/ recalificare/instruire, existente pe piață.

La întâlnirile cu beneficiarul, consilierul de orientare profesională a discutat despre nivelul de instruire al acestuia și despre formarea sa profesională (au fost solicitate documentele justificative pentru studiile absolvite, pentru calificările obținute). De asemenea, s-a urmărit obținerea informațiilor referitoare la experiența profesională, în vederea stabilirii traseului profesional al acestuia din punct de vedere cronologic: ce locuri de muncă a avut în trecut, perioada în care a lucrat, la ce firme/ instituții a lucrat. Acest lucru a fost dovedit de către fiecare persoană cu documente precum: contracte de muncă, cartea de muncă, adeverințe etc. S-a menționat și perioada în care beneficiarul a fost șomer, pentru a evidenția continuitatea în muncă. Consilierul de orientare profesională a surprins toate aceste informații în raportul de orientare profesională, urmând să acorde beneficiarului



UNIUNEA EUROPEANĂ



GUVERNUL ROMÂNIEI
MINISTERUL MUNCII, FAMILIEI
ȘI PROTECȚIEI SOCIALE
AMPOSDRU



Fondul Social European
POSDRU 2007-2013



Instrumente Structurale
2007-2013



GUVERNUL ROMÂNIEI
MINISTERUL MUNCII, FAMILIEI
ȘI PROTECȚIEI SOCIALE
ORPOSDRU SV OLTENA



ASOCIAȚIA
YASLIADA

consiliere profesională necesară integrării pe piața muncii. Împreună cu beneficiarul s-a stabilit domeniul în care acesta dorește să activeze și pașii care trebuie urmați. În cazul în care beneficiarul nu avea o calificare profesională sau calificările obținute nu îl ajutau să se integreze pe piața muncii, consilierul de orientare profesională a luat în calcul abilitățile și aptitudinile acestuia, recomandându-i un curs de calificare potrivit profilului personalității sale și contextului actual.

În vederea pregătirii pentru integrarea pe piața muncii, consilierul de orientare profesională a urmărit dacă beneficiarul are un C.V. bine pregătit, dacă a mai participat la interviuri în vederea angajării și ce metode utilizează pentru a se integra pe piața muncii. În cadrul întâlnirilor ulterioare, s-a lucrat cu fiecare beneficiar în parte, în funcție de nevoile individuale ale acestora. Au avut loc și sesiuni de informare cu privire la metodele de căutare a locurilor de muncă: folosirea anunțurilor din presa scrisă, accesarea site-urilor de specialitate unde sunt afișate locuri de muncă disponibile, urmărirea locurilor de muncă afișate la AJOFM, participarea la evenimentele de tip job-club sau la burse ale locurilor de muncă.

Consilierul de orientare profesională a menținut legătura cu persoanele care s-au integrat pe piața muncii, urmărind dacă a fost încheiat un contract de muncă viabil cu angajatorul, dacă există dificultăți în adaptarea la programul de lucru sau dacă activitatea profesională se desfășoară conform prevederilor legale.

Consilierea psihologică în procesul căutării unui loc de muncă este un demers organizat, structurat, dispunând de mijloace și tehnici specifice în cadrul căruia psihologul acordă asistență și sprijin unor persoane.

Atunci când avem în vedere atitudinea, comportamentul diferitelor categorii de beneficiari, în cadrul ședințelor de consiliere psihologică, putem întâlni următoarele tipuri: Cooperant; Instabil; Nepregătit; Dezorientat; Imprevizibil; Rezistent; Rigid. Printre aceste categorii de beneficiari ai serviciilor de consiliere, descoperim persoane care:



UNIUNEA EUROPEANĂ



GUVERNUL ROMÂNIEI
MINISTERUL MUNCII, FAMILIEI
ȘI PROTECȚIEI SOCIALE
AMPOSDRU



Fondul Social European
POSDRU 2007-2013



Instrumente Structurale
2007-2013



GUVERNUL ROMÂNIEI
MINISTERUL MUNCII, FAMILIEI
ȘI PROTECȚIEI SOCIALE
ORPOSDRU SV OLTENIA



ASOCIAȚIA
YASLIADA

- nu au nevoie de consiliere, fiind capabili să ia singuri decizii cu privire la propriul traseu ocupațional;
- au nevoie de un sprijin redus pentru înțelegerea situației lor și modului de a acționa (doar de unele îndrumări minimale, de indicarea „pașilor” de urmat pentru schimbarea statutului sau de indicarea surselor de autoinformare);
- au nevoie de sprijin în conturarea unei imagini clare despre sine, aptitudinile, interesele și valorile proprii, dar sunt capabili de a lua decizii obiective cu privire la viitorul său profesional;
- au nevoie de un sprijin activ în conturarea unei imagini realiste despre sine, aptitudinile, interesele și valorile proprii și au dificultăți în a lua decizii obiective cu privire la propria carieră.

În practica activității de zi cu zi, au fost întâlniți și beneficiari „rezistenți” la acceptarea îndrumărilor pentru reîncadrarea în muncă. Motivele principale par a se regăsi în:

- lipsa de încredere în posibilitățile proprii, imaginea de sine deficitară sau negativă, indecizia, lipsa de interes;
- lipsa de informare cu privire la piața muncii, stereotipuri despre cerințele angajatorilor și dificultatea sarcinilor de muncă;
- cererea extrem de redusă de locuri de muncă pentru anumite categorii de profesii, pentru persoane cu anumite caracteristici și competențe;
- forța mecanismelor inconștiente de apărare împotriva unui insucces potențial (negare, minimalizare, autoblamare, justificare) sau față de dificultățile anticipate de adaptare, frica de nou etc.;

În majoritatea situațiilor, debutul relației psiholog-beneficiar este foarte important în construirea relației terapeutice. Pentru a derula o ședință de consiliere psihologică eficace, se recomandă:

- acordarea unei preocupări speciale construirii unei bune rela-



UNIUNEA EUROPEANĂ



GUVERNUL ROMÂNIEI
MINISTERUL MUNCII, FAMILIEI
ȘI PROTECȚIEI SOCIALE
AMPOSDRU



Fondul Social European
POSDRU 2007-2013



Instrumente Structurale
2007-2013



GUVERNUL ROMÂNIEI
MINISTERUL MUNCII, FAMILIEI
ȘI PROTECȚIEI SOCIALE
ORPOSDRU SV OLTENIA



ASOCIAȚIA
YASLIADA

ții chiar din primele momente ale întâlnirii;

- ascultarea și acordarea întregii atenții problemelor beneficiarului;
- evidențierea părților bune, a punctelor tari și calităților sale, identificarea în comun a dificultăților, barierelor și obstacolelor apărute în căutarea unui loc de muncă;
- asigurarea beneficiarului asupra confidențialității în procesul consilierii;
- evidențierea și accentuarea momentelor din viața beneficiarului când și-a asumat responsabilitatea, a avut succes, satisfacții; analizarea contextului în care s-au derulat acestea.

Din punct de vedere al participanților, consilierea poate fi individuală sau de grup. Din această perspectivă, obiectivele principale ale consilierii individuale ce vizează alegerea unui loc de muncă, sunt:

- modificarea comportamentelor cu privire la carieră: se pornește de la premisa că dacă o persoană are unele dificultăți în găsirea unei slujbe, ceva în comportamentul său nu „funcționează” adecvat. Se recurge la o identificare a comportamentelor tipice ale persoanei în cauză, se evaluează eficiența și impactul acestora în situații concrete și, dacă se dovedește necesar și se acceptă de beneficiar, se propun altele, considerate, în comun, dezirabile și aducătoare de succes (începând cu modul de a saluta, zâmbi, mulțumi, solicita, până la comportamente verbale și nonverbale puse în acțiune în procesul căutării unui loc de muncă);
- stimularea capacității de acțiune rațională;
- se urmărește ca beneficiarii activității de consiliere să-și stimuleze resursele motivaționale pozitive pentru a fi capabili să-și rezolve problemele în dobândirea unui comportament acceptat în procesul căutării unui loc de muncă.



UNIUNEA EUROPEANĂ



GUVERNUL ROMÂNIEI
MINISTERUL MUNCII, FAMILIEI
ȘI PROTECȚIEI SOCIALE
AMPOSDRU



Fondul Social European
POSDRU 2007-2013



Instrumente Structurale
2007-2013



GUVERNUL ROMÂNIEI
MINISTERUL MUNCII, FAMILIEI
ȘI PROTECȚIEI SOCIALE
ORPOSDRU SV OLTENIA



ASOCIAȚIA
YASLIADA

În cazul consilierii în grup, obiectivul activității presupune schimbul reciproc de informații între participanți cu privire la experiențele personale reușite sau nereușite derulate pe piața forței de muncă. Scopul întâlnirilor de grup este de a-i informa, antrena, învăța pe membrii grupului (aflați în șomaj, neangajați) pentru a face față situațiilor apărute și a le da mijloacele să fie capabili de autonomie în căutarea unui loc de muncă.

În cadrul Proiectului „Servicii Integrate pentru Ocupare”, psihologul a realizat ședințe de consiliere psihologică individuală, cu fiecare beneficiar, pentru a discuta despre rezultatele testelor psihologice aplicate, pentru a se cunoaște și înțelege mai bine care sunt calitățile personale și competențele profesionale, specifice fiecărei personalități în parte, pe care se pot baza și pe care trebuie să le pună în valoare la redactarea unui C.V., a unei scrisori de intenție, sau atunci când participă la un interviu de angajare.

De asemenea, la cererea beneficiarilor, se acordau ședințe de consiliere psihologică pentru oferirea de sprijin psiho-emoțional și/sau pentru a rezolva împreună diferite probleme cu care se confruntau în procesul de căutare a unui loc de muncă. Au fost stimulate autocunoașterea și dezvoltarea personală, schimbarea și îmbunătățirea imaginii de sine, creșterea stimei de sine, creșterea încrederii în sine, încrederea în calitățile personale și competențele profesionale, în vederea găsirii locului de muncă potrivit. Au fost vizate, de asemenea, dezvoltarea abilităților de comunicare asertivă, optimizarea relațiilor personale și profesionale, precum și deblocarea resurselor interioare de adaptare la diferite situații apărute în viață și carieră.

Psihologul a acordat beneficiarilor din comunități și consiliere psihologică suportivă de grup, pentru a discuta despre dificultățile pe care le întâmpină în timpul procesului de căutare a unui loc de muncă.

Consilierea pentru păstrarea locului de muncă a fost furnizată de către psiholog în scopul sprijinirii beneficiarilor, care și-au găsit un loc de muncă, astfel încât să depășească momentele de dificultate specifice adaptării la ritmul de lucru, să se adapteze la cerințele angajatorului referitoare la



UNIUNEA EUROPEANĂ



GUVERNUL ROMÂNIEI
MINISTERUL MUNCII, FAMILIEI
ȘI PROTECȚIEI SOCIALE
AMPOSDRU



Fondul Social European
POSDRU 2007-2013



Instrumente Structurale
2007-2013



GUVERNUL ROMÂNIEI
MINISTERUL MUNCII, FAMILIEI
ȘI PROTECȚIEI SOCIALE
ORPOSDRU SV OLTENA



ASOCIAȚIA
YASILIADA

locul de muncă, să reușească să dezvolte noi strategii de adaptare existențială, să dobandească tehnici de gestionare a stresului, să accepte - prin înțelegere și schimbarea perspectivei evaluative asupra imaginii de sine - situațiile de viață și problemele apărute la locul de muncă și să găsească soluțiile optime pentru acestea. Psihologul a elaborat pentru beneficiarii consiliați fișe de consiliere.



UNIUNEA EUROPEANĂ



GUVERNUL ROMÂNIEI
MINISTERUL MUNCII, FAMILIEI
ȘI PROTECȚIEI SOCIALE
AMPOSDRU



Fondul Social European
POSDRU 2007-2013



Instrumente Structurale
2007-2013



GUVERNUL ROMÂNIEI
MINISTERUL MUNCII, FAMILIEI
ȘI PROTECȚIEI SOCIALE
ORPOSDRU SV OLTENIA



ASOCIAȚIA
YASILIADA

ANEXA 11

RAPORT DE ORIENTARE PROFESIONALĂ

Numele și prenumele: _____

Data întocmirii: _____

Aspecte discutate în cadrul întâlnirii:

În urma discuțiilor purtate și în baza analizării documentelor de studii, am aflat următoarele informații despre experiența ei profesională :

.....
.....
.....
.....

Are următoarele studii:

.....
.....
.....
.....
.....
.....

Concluzii:

.....
.....
.....

Consilier de orientare profesională,



UNIUNEA EUROPEANĂ



GUVERNUL ROMÂNIEI
MINISTERUL MUNCII, FAMILIEI
ȘI PROTECȚIEI SOCIALE
AMPOSDRU



Fondul Social European
POSDRU 2007-2013



Instrumente Structurale
2007-2013



GUVERNUL ROMÂNIEI
MINISTERUL MUNCII, FAMILIEI
ȘI PROTECȚIEI SOCIALE
ORPOSDRU SV OLTENIA



ASOCIAȚIA
YASLIADA

ANEXA 12

RAPORT DE CONSILIERE

Nume și prenume beneficiar:

Data și ora:

Aspecte discutate:

La întâlnirea avută cu dl/ d-na....., în urma corelării profilului persoanei inactive cu locurile de muncă adecvate și existente pe piața muncii, acesta/aceasta a fost informat/ă cu privire la locurile de muncă afișate la Agenția Județeană de Ocupare a Forței de Muncă, precum și locurile de muncă publicate în presa locală scrisă și pe site-urile de specialitate.

Beneficiarul/a are experiență în muncă, deține competențe profesionale de....., cunoștințe despre

Deține competențe profesionale de.....

Dispune de abilități personale ca.....

A fost informat/ă cu privire la evoluția pieței muncii, a profesiilor și ocupațiilor actuale și despre condițiile ocupării acestora.

Interesele sale profesionale sunt:

Își dorește o carieră în domeniul....., dar e dispus/ă să accepte și alte job-uri cum ar fi :.....

Consilier de orientare profesională,



UNIUNEA EUROPEANĂ



GUVERNUL ROMÂNIEI
MINISTERUL MUNCII, FAMILIEI
ȘI PROTECȚIEI SOCIALE
AMPOSDRU



Fondul Social European
POSDRU 2007-2013



Instrumente Structurale
2007-2013



GUVERNUL ROMÂNIEI
MINISTERUL MUNCII, FAMILIEI
ȘI PROTECȚIEI SOCIALE
ORPOSDRU SV OLTENA



ASOCIAȚIA
VASILIADA

ANEXA 13

SCRISOAREA DE INTENȚIE

Stimate Domnule/Doamna,

Vă adresez această scrisoare de intenție, ca răspuns la anunțul dumneavoastră pentru postul vacant pe care îl aveți în instituție.

Am absolvit Facultatea de,
Universitatea..... și consider că în anii de studenție am acumulat multe cunoștințe în domeniul Aștept cu nerăbdare să pun în practică aceste cunoștințe, combinate cu abilități utile domeniului și, implicit, job-ului dumneavoastră.

Sunt o persoana dinamică, cu aptitudini foarte bune de comunicare, responsabilă, hotărâtă, interesată în perfecționarea profesională în domeniul

Îmi doresc să am șansa de a lucra în compania/ instituția dumneavoastră, unde aș putea să-mi pun în evidență capacitățile intelectuale și experiența acumulată (dacă este cazul), conform C.V.-ului anexat, pentru a îndeplini sarcinile și scopurile organizației, cât și pentru dezvoltarea carierei mele.

Dacă veți considera că motivația și calificarea mea sunt oportune pentru obținerea unui loc în cadrul companiei/ instituției dumneavoastră, sunt disponibil în orice moment pentru a fi contactat în vederea discutării detaliilor unei posibile colaborări.

Vă mulțumesc,

(Prenume/ Nume)



UNIUNEA EUROPEANĂ



GUVERNUL ROMÂNIEI
MINISTERUL MUNCII, FAMILIEI
ȘI PROTECȚIEI SOCIALE
AMPOSDRU



Fondul Social European
POSDRU 2007-2013



Instrumente Structurale
2007-2013



GUVERNUL ROMÂNIEI
MINISTERUL MUNCII, FAMILIEI
ȘI PROTECȚIEI SOCIALE
ORPOSDRU SV OLTENIA



ASOCIAȚIA
VASILIADA

ANEXA 14

RAPORT DE CONSILIERE PSIHOLAGICĂ

Nume și prenume beneficiar:.....

Data, ora și durata întâlnirii:.....

Obiectivul activității de consiliere s-a axat pe rezultatele evaluării psihologice - prezentarea rezultatelor testelor, formularea concluziilor și recomandărilor aferente.

Aspecte discutate:

I-au fost prezentate beneficiarului/ei rezultatele testelor psihologice.

T1 – Personalitate armonios dezvoltată. Tip de temperament predominant coleric: generos/ă, extravertit/ă, optimist/ă, în general bine dispus/ă, desfășoară o activitate intensă și aderentă, rezistent/ă la solicitări.

Are o voință puternică și este decis/ă, poate să coordoneze cu succes o activitate, este orientat/ă spre un scop și este un bun/ o bună organizator/e. A fost conștientizat/ă și asupra punctelor slabe: nevoia de a controla situații și oameni, îi place să facă presiuni asupra celor din jur.

T2 - nu are tendințe de personalitate accentuată.

T3 - nivelul aptitudinilor este: învățare generală – foarte bun, abilitate verbală – bun, aptitudine numerică – bun, coordonare ochi-mână – bun.

T4 - profilul intereselor profesionale-corespunde stilului Realist-Social: îi place să informeze, să pregătească, să aibă grijă de alții, să influențeze sau să conducă pe alții. Este cooperant/ă, convingător/e, prietenos/ă, grijuliu/e, încrezător/e în propria persoană. Poate avea succes ca: terapeut, agent comercial, agent de asigurări, asistent medical.



UNIUNEA EUROPEANĂ



GUVERNUL ROMÂNIEI
MINISTERUL MUNCII, FAMILIEI
ȘI PROTECȚIEI SOCIALE
AMPOSDRU



Fondul Social European
POSDRU 2007-2013



Instrumente Structurale
2007-2013



GUVERNUL ROMÂNIEI
MINISTERUL MUNCII, FAMILIEI
ȘI PROTECȚIEI SOCIALE
ORPOSDRU SV OLTENIA



ASOCIAȚIA
YASHIADA

Concluzii:

- Dl/dna..... cunoaște rezultatele testelor ceea ce îi permite o mai bună autocunoaștere, optimizare și dezvoltare personală, solicită oferirea de suport psiho-emoțional.

Psiholog,



UNIUNEA EUROPEANĂ



GUVERNUL ROMÂNIEI
MINISTERUL MUNCII, FAMILIEI
ȘI PROTECȚIEI SOCIALE
AMPOSDRU



Fondul Social European
POSDRU 2007-2013



Instrumente Structurale
2007-2013



GUVERNUL ROMÂNIEI
MINISTERUL MUNCII, FAMILIEI
ȘI PROTECȚIEI SOCIALE
ORPOSDRU SV OLTENA



ASOCIAȚIA
YASLIADA

ANEXA 15

FIȘĂ DE EVALUARE PSIHOLOGICĂ

Nume și prenume beneficiar:

Data evaluării psihologice:

Componente psihologice evaluate:

1. Nivelul senzorial-perceptiv și motor:

Predomină modalitatea vizuală de recepție a informației. Percepție complexă, spirit de observație foarte bun. Nivelul de coordonare ochi-mână bun.

2. Nivelul cognitiv:

Inteligență bună, capacitate bună de memorare, imaginație reproductiv-creativă pentru activități artistice. Nivelul de învățare generală foarte bun.

3. Nivelul limbajului:

Vocabular bogat, exprimare ușoară și corectă; abilități verbale nivel foarte bun.

4. Nivelul personalității:

Personalitate armonios dezvoltată. Tip de temperament predominant sangvinic: este sociabilă, cu o personalitate atrăgătoare, vorbăreață și sensibilă la interesele altora, expresivă, oamenii se simt bine în prezența ei. Știe să facă observații exacte dând dovada unui remarcabil spirit practic. Valoarea dominantă: succesul social. Tendințe de personalitate către instabilitate-tendința de a acționa necontrolat sub efectul stării de moment.

5. Nivelul subiectiv emoțional:

Emotivitate simplă: reactivitate emoțională crescută la solicitări afective-fără reacții dezadaptative.



UNIUNEA EUROPEANĂ



GUVERNUL ROMÂNIEI
MINISTERUL MUNCII, FAMILIEI
ȘI PROTECȚIEI SOCIALE
AMPOSDRU



Fondul Social European
POSDRU 2007-2013



Instrumente Structurale
2007-2013



GUVERNUL ROMÂNIEI
MINISTERUL MUNCII, FAMILIEI
ȘI PROTECȚIEI SOCIALE
ORPOSDRU SV OLTENIA



ASOCIAȚIA
VASLIADA

6. Nivelul comportamentului social și relațional:

Comportament social adaptativ. Achiziționează competențe în stabilirea unei bune relaționări cu alte persoane, atitudine amabilă folosește mijloace de comunicare adaptative.

7. Nivelul intereselor profesionale:

Evaluarea intereselor profesionale-corespunde stilului **Social**: Ii plac lucrurile sigure, îi place să informeze, să aibă grijă de alții, să pregătească; lucrează foarte bine în situații nestructurate având o bună capacitate de adaptare profesională. Domenii de activitate recomandate: în domeniul social.

Intervenții/recomandări: Îndrumare și sprijin în „interpretarea” rezultatelor evaluării psihologice, analiza compatibilității acestora cu obiectivele personale cu privire la căutarea unui loc de muncă.

Data:

Psiholog,



UNIUNEA EUROPEANĂ



GUVERNUL ROMÂNIEI
MINISTERUL MUNCII, FAMILIEI
ȘI PROTECȚIEI SOCIALE
AMPOSDRU



Fondul Social European
POSDRU 2007-2013



Instrumente Structurale
2007-2013



GUVERNUL ROMÂNIEI
MINISTERUL MUNCII, FAMILIEI
ȘI PROTECȚIEI SOCIALE
ORPOSDRU SV OLTENIA



ASOCIAȚIA
YASLIADA

III.3. Mediere și angajare în muncă

Potrivit art. 59 din Legea nr. 76/2002 privind sistemul asigurărilor pentru somaj și stimularea ocupării forței de muncă, activitatea de mediere a muncii urmărește stabilirea compatibilităților sau echivalențelor dintre cerințele locurilor de muncă vacante, comunicate de angajatori și aflate în baza de date a agențiilor pentru ocuparea forței de muncă, cu pregătirea profesională, aptitudinile și opțiunile solicitantului de loc de muncă. Se realizează astfel punerea în legătură a angajatorilor cu persoanele aflate în căutarea unui loc de muncă, în vederea stabilirii unor raporturi de muncă sau de serviciu. Această activitate are ca scop încadrarea în muncă a persoanelor care sunt inactive pe piața muncii.

Serviciile de mediere în muncă se acordă ori de câte ori este necesar, la solicitarea persoanelor interesate și constau în:

- formarea unei baze de date cu potențialii angajatori;
- gestionarea locurilor de muncă vacante;
- actualizarea bazei de date cu ofertele de muncă și mediatizarea acestor locuri în rândul beneficiarilor;
- urmărirea ocupării locurilor de muncă vacante prin păstrarea legăturii cu potențialii angajatori;
- mediere electronică cu scopul de punere automată în corespondență a cererilor și ofertelor de locuri de muncă;
- preselectia candidaților corespunzător cerințelor locurilor de muncă oferite și în concordanță cu pregătirea, aptitudinile, experiența și cu interesele acestora;
- abilitarea beneficiarilor pentru a identifica locul de muncă prin participarea la bursa locurilor de muncă sau a altor evenimente de tip job-club.

În urma identificării locurilor de muncă vacante, consilierul de orientare profesională le-a făcut cunoscute persoanelor în căutarea unui loc



UNIUNEA EUROPEANĂ



GUVERNUL ROMÂNIEI
MINISTERUL MUNCII, FAMILIEI
ȘI PROTECȚIEI SOCIALE
AMPOSDRU



Fondul Social European
POSDRU 2007-2013



Instrumente Structurale
2007-2013



GUVERNUL ROMÂNIEI
MINISTERUL MUNCII, FAMILIEI
ȘI PROTECȚIEI SOCIALE
ORPOSDRU SV OLTENIA



ASOCIAȚIA
VASLIADA

de muncă, aflate în evidența Centrului de Servicii Integrate. Încadrarea în muncă a beneficiarilor a presupus identificarea potențialilor angajatori și a locurilor de muncă disponibile și s-a realizat de către consilierul de orientare profesională, astfel:

- prin menținerea legăturii permanent cu AJOFM, aflând lista cu locurile de muncă disponibile;
- prin realizarea evidenței anunțurilor zilnice publicate în presa online sau scrisă;
- prin îndrumarea persoanelor către locurile de muncă disponibile și adecvate pregătirii acestora.

De asemenea, la solicitarea beneficiarului, consilierul de orientare profesională l-a însoțit pe acesta la firmele unde existau locuri de muncă disponibile și a mediat relația dintre beneficiar și angajator, cu scopul de a facilita angajarea. În cazul în care beneficiarul dispunea de o calificare profesională, iar abilitățile, aptitudinile și disponibilitățile sale demonstrau faptul că este o persoană dinamică, întreprinzătoare și cu o mare încredere în sine, consilierul de orientare profesională i-a recomandat posibilitatea de a deveni o Persoană Fizică Autorizată, oferindu-i informații, consiliere și suport pe întreaga perioadă de autorizare.

III.4. Formare în meserii solicitate pe piața muncii

În cadrul Proiectului „Servicii Integrate pentru Ocupare” au fost organizate următoarele cursuri:

- „Îngrijitoare bătrâni la domiciliu”;
- „Operator introducere, validare și prelucrare date”;
- „Tehnician în hotelărie”.

Criteriile de selecție pentru participanții la curs au fost stabilite de echipa de specialiști a proiectului și au fost structurate astfel:



UNIUNEA EUROPEANĂ



GUVERNUL ROMÂNIEI
MINISTERUL MUNCII, FAMILIEI
ȘI PROTECȚIEI SOCIALE
AMPOSDRU



Fondul Social European
POSDRU 2007-2013



Instrumente Structurale
2007-2013



GUVERNUL ROMÂNIEI
MINISTERUL MUNCII, FAMILIEI
ȘI PROTECȚIEI SOCIALE
ORPOSDRU SV OLTENIA



ASOCIAȚIA
VASILIADA

Cerințe obligatorii de eligibilitate:

- apartenența la grupul țintă eligibil: persoane inactive, șomeri de lungă durată, șomeri peste 45 ani, șomeri tineri, șomeri tineri de lungă durată;
- domiciliul în localitățile unde proiectul se desfășoară: Predești, Malu Mare, Bârca, Cârna, Afumați, Lipovu, Băilești, Bechet, Amărăștii de Jos, Craiova, Târgu Jiu, Târgu-Cărbunești, Rovinari, Bumbescți Jiu, Arcani, Turceni, Țicleni, Mătășari, Dragoțești, Albeni;
- studii: pentru „Îngrijitoare bătrâni la domiciliu”: minim școala generală; pentru „Operator introducere, validare și prelucrare date” și „Tehnician în hotelărie”: minim studii liceale, cu diplomă de bacalaureat.

Criterii de departajare:

- persoane care nu au mai urmat alte cursuri de calificare;
- au posibilitatea de a efectua deplasarea în localitatea unde se desfășoară cursul (dacă este alta decât cea unde solicitantul are domiciliul);
- departajarea va ține cont și de realizarea indicatorilor asumați referitoare la participanții la instruire (instruiți/certificați conform grupului țintă).



UNIUNEA EUROPEANĂ



GUVERNUL ROMÂNIEI
MINISTERUL MUNCII, FAMILIEI
ȘI PROTECȚIEI SOCIALE
AMPOSDRU



Fondul Social European
POSDRU 2007-2013



Instrumente Structurale
2007-2013



GUVERNUL ROMÂNIEI
MINISTERUL MUNCII, FAMILIEI
ȘI PROTECȚIEI SOCIALE
ORPOSDRU SV OLTENIA



ASOCIAȚIA
VĂSLIADA

IV. CREȘTEREA OPORTUNITĂȚILOR DE ANGAJARE ȘI EFICIENTIZAREA ACCESULUI PE PIAȚA MUNCII

IV.1. Șomajul vs. conceptul de mobilitate în muncă

Șomajul este o stare negativă a economiei care afectează o parte din populația activă disponibilă, prin neasigurarea locurilor de muncă. Sunt șomeri toți cei apți de muncă dar care nu găsesc de lucru și care pot fi angajați, total sau parțial, numai în anumite momente ale dezvoltării economice.

Noțiunea de șomaj nu exista în secolul al XIX-lea, înaintea constituirii unei piețe adevărate a muncii, caracterizată de cererea și oferta unei forțe de muncă cu o calificare sigură și solidă. În 1932 erau recunoscuți și considerați „șomeri” doar bărbații, muncitorii și funcționarii fără loc de muncă de mai puțin de doi ani; femeile și liber-profesioniștii erau incluși în statistici. Sociologii, care au făcut mult timp o distincție între șomaj și subvalorificarea forței de muncă disponibile, șomajul structural și șomajul de rezervă, au renunțat la elaborarea unor teorii generale și, astăzi, se consacră analizei experiențelor trăite de șomeri și a posibilităților lor de mobilizare socială și politică. Conform rezultatelor mai multor studii, șomajul provoacă o stare anomică, exprimată prin experiența umilinței, plictisului și desocializării; este puțin probabil ca această situație să determine o acțiune colectivă. În societățile moderne, care sunt dominate de valorile legate de muncă și de locul de muncă, șomajul este înțeles și resimțit în mod negativ.

Șomajul definește situația unei piețe a muncii excedentare, în care oferta depășește cererea de forță de muncă. Aceasta înseamnă că o parte a populației nu găsește un loc de muncă, deși ar vrea să lucreze. Acesta este un „șomaj de dezechilibru” și este considerat un fenomen negativ, dat fiind



UNIUNEA EUROPEANĂ



GUVERNUL ROMÂNIEI
MINISTERUL MUNCII, FAMILIEI
ȘI PROTECȚIEI SOCIALE
AMPOSDRU



Fondul Social European
POSDRU 2007-2013



Instrumente Structurale
2007-2013



GUVERNUL ROMÂNIEI
MINISTERUL MUNCII, FAMILIEI
ȘI PROTECȚIEI SOCIALE
ORPOSDRU SV OLTENIA



ASOCIAȚIA
YASLIADA

faptul că este echivalent cu pierderea de resurse, datorită neutilizării lor. Există de asemenea și un „șomaj de echilibru” sau „șomaj natural”, considerat normal pentru funcționarea echilibrată a economiei. Nivelul acestuia se situează în jurul valorii de 3% și există analiști ai pieței muncii care merg până la a identifica valențe pozitive ale acestui tip de șomaj, argumentând că existența sa îi motivează pe cei ocupați să muncească mai bine pentru a nu-și pierde locul de muncă, ducând astfel la creșterea productivității muncii. Apărut ca o simplă relație de inegalitate între cerere și ofertă, acesta a căpătat forme noi, odată cu creșterea complexității procesului productiv. Astfel, s-a observat existența unor segmente de populație care nu reușeau să se reintegreze pe piața muncii decât după o perioadă îndelungată, precum și faptul că riscul de a pierde sau de a nu avea un loc de muncă afecta într-o mai mare măsură anumite categorii de populație, diferențiate în funcție de sex, vârstă, calificare profesională sau nivel de școlarizare, că poate avea fluctuații ciclice sau bazate pe supoziții și că nu rezultă pur și simplu ca urmare a unei oferte excedentare.

Oferta de forță de muncă se referă la resursele de muncă existente în economie, reprezentând categoria indivizilor care își manifestă interesul de a participa la procesul productiv. Nivelul și structura ofertei forței de muncă au ca determinanți principali factori de natura non-economica. Aceștia sunt factorii demografici (natalitatea, durata medie de viață, migrația populației) și factorii educaționali (responsabili pentru caracteristicile calitative ale ofertei forței de muncă). Sistemul de învățământ este modalitatea de adaptare a ofertei la caracteristicile cererii. Prin felul în care acesta este organizat se urmărește asigurarea unor calificări profesionale cât mai apropiate de caracteristicile cererii. Ritmul progresului tehnologic a impus un susținut proces de adaptare la noile cerințe ale proceselor tehnologice, care cereau noi calificări profesionale. Treptat, munca brută a muncitorului a devenit tot mai puțin solicitată, fiind înlocuită cu munca înalt calificată și specializată. În a doua jumătate a secolului, schimbările și adaptările profesionale



UNIUNEA EUROPEANĂ



GUVERNUL ROMÂNIEI
MINISTERUL MUNCII, FAMILIEI
ȘI PROTECȚIEI SOCIALE
AMPOSDRU



Fondul Social European
POSDRU 2007-2013



Instrumente Structurale
2007-2013



GUVERNUL ROMÂNIEI
MINISTERUL MUNCII, FAMILIEI
ȘI PROTECȚIEI SOCIALE
ORPOSDRU SV OLTENIA



ASOCIAȚIA
VABLIADA

repetate la care indivizii erau supuși de-a lungul vieții active au dat naștere conceptului de *mobilitate profesională*.

În vederea stimulării mobilității forței de muncă, ca o măsură pentru creșterea șanselor de ocupare a persoanelor în căutarea unui loc de muncă, Legea nr. 76/2002 privind sistemul asigurărilor pentru șomaj și stimularea ocupării forței de muncă, prevede:

- ART. 74. Persoanele care în perioada în care *beneficiază de indemnizație de șomaj* se încadrează, potrivit legii, într-o localitate situată la o *distanță mai mare de 50 km* de localitatea în care își au domiciliul stabil, beneficiază de o *primă de încadrare*, acordată din bugetul asigurărilor pentru șomaj, egală cu nivelul a două salarii de bază minime brute pe țară garantate în plată în vigoare la data acordării.
- ART. 75. Persoanele care în perioada în care beneficiază de indemnizație de șomaj se încadrează, potrivit legii, într-o altă localitate și, ca urmare a acestui fapt, își *schimbă domiciliul primesc o primă de instalare*, acordată din bugetul asigurărilor pentru șomaj, egală cu nivelul a 7 salarii de bază minime brute pe țară garantate în plată în vigoare la data instalării.

IV.2. Evenimentele de tip job-club

Conceptul de „Job Club” a apărut pentru prima dată în Statele Unite ale Americii, reprezentând grupuri mici de persoane care se adunau cu regularitate și își împărtășeau experiențele cu privire la căutarea și găsirea unui loc de muncă. Principiul de bază al „job club”- ului american este acela că devine mai ușor să găsești un loc de muncă atunci când pe acest drum nu ești singur și când, în demersul tău, te folosești de experiențele celorlalți. În acest sens, crearea unei rețele de contacte este dublată de suportul emoțional furnizat de persoanele care o compun.



UNIUNEA EUROPEANĂ



GUVERNUL ROMÂNIEI
MINISTERUL MUNCII, FAMILIEI
ȘI PROTECȚIEI SOCIALE
AMPOSDRU



Fondul Social European
POSDRU 2007-2013



Instrumente Structurale
2007-2013



GUVERNUL ROMÂNIEI
MINISTERUL MUNCII, FAMILIEI
ȘI PROTECȚIEI SOCIALE
ORPOSDRU SV OLTENIA



ASOCIAȚIA
YASLIADA

În cadrul unui job-club, grupul poate fi atât unul omogen - format din persoane care fac parte din aceeași comunitate socială sau de muncă, cât și unul eterogen – format din persoane al căror țel comun este simpla dorință sau nevoie de a găsi un loc de muncă. Schimbul reciproc de idei, informații și experiențe are rolul de a-i stimula pe participanți și de a-i face să-și însușească tehnici și strategii valoroase pentru o viitoare carieră.

Din punct de vedere etimologic, construcția „*job club*” provine din limba engleză prin alăturarea a două cuvinte:

1. **job** – slujbă, serviciu, muncă;
2. **club** – grup, grupare, adunare.

Există câteva elemente-cheie de care trebuie să se țină cont în punerea bazelor unui eveniment de tip job-club:

- experții recomandă ca numărul membrilor să fie undeva între trei și treizeci.
- locul de întâlnire poate fi casa unuia dintre participanți, sau, dacă grupul este mai numeros, un spațiu public. Pot fi organizate, de asemenea, întâlniri și la un restaurant, datorită atmosferei de familiaritate care se creează în jurul unei „mese”.
- frecvența întâlnirilor ar trebui să fie, de obicei, săptămânală. Dacă acest lucru este mai greu de realizat, membrii se pot întâlni și lunar, cu condiția de a interacționa mai des prin intermediul mijloacelor moderne de comunicație: telefon, e-mail, Skype etc.
- cheltuielile ar trebui reduse la minimum, având în vedere faptul că cei interesați nu dispun momentan de un loc de muncă stabil;
- „liderul de club” poate fi atât fondatorul, cât și orice alt membru care se dovedește a avea bune capacități de leadership. În unele cazuri, se apelează la persoane specializate, calificate în acest sens, care pot dirija în mod profesionist evoluția grupului.
- nu există anumite reguli stricte la care să se supună membrii grupului, însă uneori este necesară o linie de urmat, în scopul



UNIUNEA EUROPEANĂ



GUVERNUL ROMÂNIEI
MINISTERUL MUNCII, FAMILIEI
ȘI PROTECȚIEI SOCIALE
AMPOSDRU



Fondul Social European
POSDRU 2007-2013



Instrumente Structurale
2007-2013



GUVERNUL ROMÂNIEI
MINISTERUL MUNCII, FAMILIEI
ȘI PROTECȚIEI SOCIALE
ORPOSDRU SV OLTENIA



ASOCIAȚIA
YASLIADA

evoluției cât și a evitării unei devieri, din partea persoanelor mai dificile, de la subiectul și scopul propriu-zis al întâlnirii.

- există o paletă foarte largă de subiecte, modalități și tehnici de abordare, iar adoptarea uneia dintre acestea rămâne întotdeauna la latitudinea liderului și a grupului pe care îl conduce.

Un alt termen sinonim cu „job-club”, în limba engleză, este „work-club”. Aceste două formulări („job-club” și „work-club”) au apărut în ultimul deceniu și în țara noastră. Spre deosebire de job club-urile americane, în România ele se referă în special la târgurile de job-uri, acolo unde persoanele interesate în găsirea unui loc de muncă vin și întâlnesc potențiali angajatori, primind din partea organizatorilor informații utile cu privire la oferta locurilor de muncă și a modalităților de aplicare în vederea angajării. Există de asemenea, în țara noastră, și o serie de ateliere practice de tip job-club, organizate în special în cadrul proiectelor cu finanțare europeană, unde persoanele aflate în căutarea unui loc de muncă sunt informate cu privire la mecanismele de funcționare ale pieței muncii, la legislația în vigoare, la tehnicile și metodele de obținere a unui loc de muncă (realizarea unui C.V., a unei scrisori de intenție, pregătirea și exersarea unui interviu cu un potențial angajator etc.). De obicei, fiecare persoană participantă este îndrumată să-și întocmească un plan individual de acțiune pe piața muncii și să-și stabilească anumite obiective profesionale personale. Accentul cade astfel pe capacitatea fiecăruia de a se ajuta singur, utilizând instrumentele care îi sunt puse la dispoziție. Specialistul face tot posibilul de a transmite deprinderile și motivația de autopromovare și de a urmări orice posibilă filieră către angajare.



UNIUNEA EUROPEANĂ



GVERNUL ROMÂNIEI
MINISTERUL MUNCII, FAMILIEI
ȘI PROTECȚIEI SOCIALE
AMPOSDRU



Fondul Social European
POSDRU 2007-2013



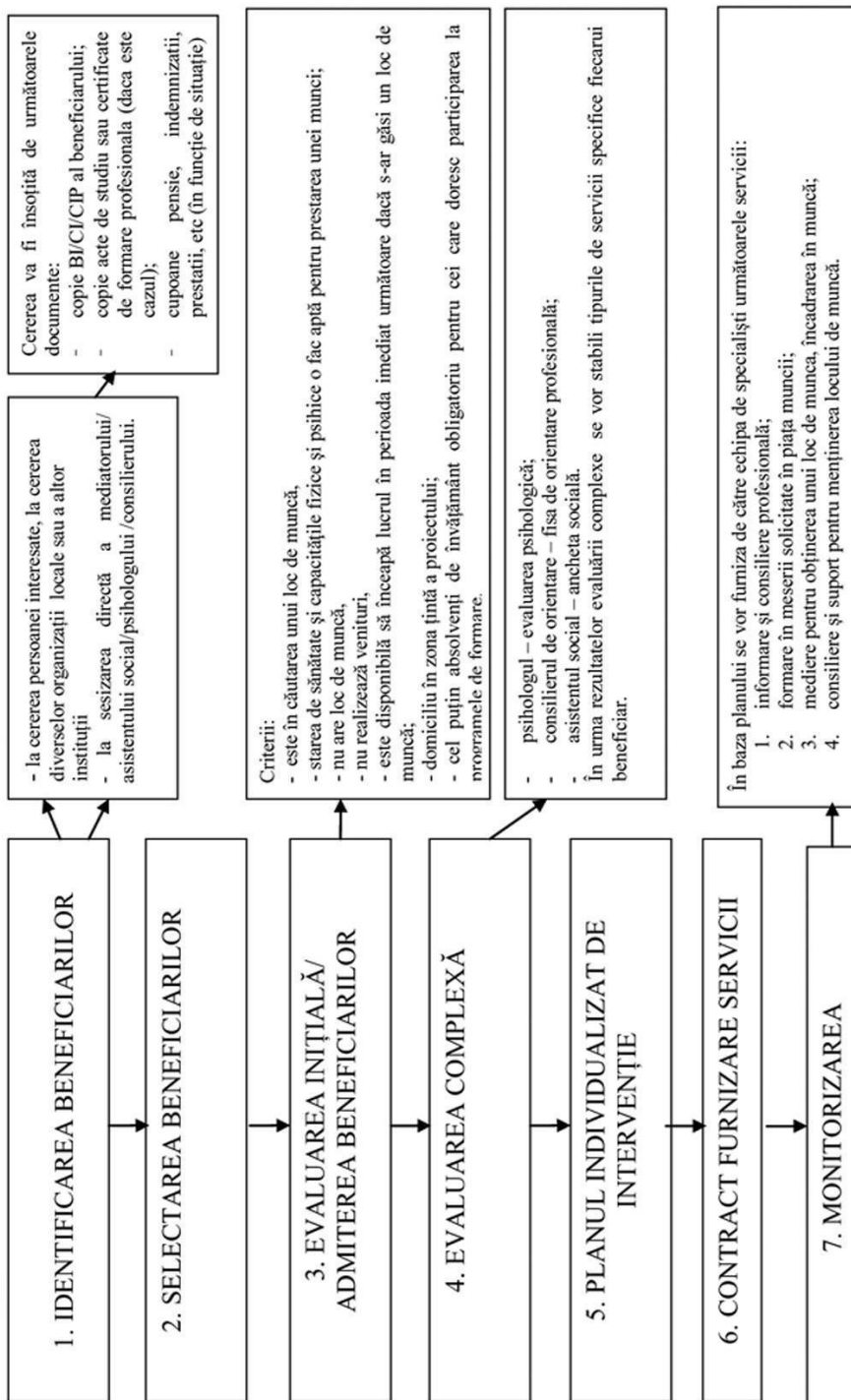
Instrumente Structurale
2007-2013



GVERNUL ROMÂNIEI
MINISTERUL MUNCII, FAMILIEI
ȘI PROTECȚIEI SOCIALE
ORPOSDRU SV OLTENA



ASOCIAȚIA
VASLIADA





UNIUNEA EUROPEANĂ



GUVERNUL ROMÂNIEI
MINISTERUL MUNCII, FAMILIEI
ȘI PROTECȚIEI SOCIALE
AMPOSDRU



Fondul Social European
POSDRU 2007-2013



Instrumente Structurale
2007-2013



GUVERNUL ROMÂNIEI
MINISTERUL MUNCII, FAMILIEI
ȘI PROTECȚIEI SOCIALE
ORPOSDRU SV OLTENIA



ASOCIAȚIA
YASLIADA

BIBLIOGRAFIE

- *Dicționar de Politici Sociale*, Coordonator Luana Miruna Pop, Editura Expert, București, 2002.
- *Dicționar de Sociologie*, Coordonatori Raymond Boudon; Philippe Besnard; Mahomed Cherkaoui; Bernard-Pierre Lecuyer, Editura Univers Enciclopedic, București, 1996.
- Dobrota-Spineanu, Sorin, *Microeconomie aplicată*, Suport de curs, Universitatea din București, Facultatea de Sociologie și Asistență Socială, 2008.
- Ghebuță, Alis; Tuduri, Roberta; Apreutesei, Maria, *Ghid de bune practici*, Casa de Editură Venus, Iași, 2009.
- Goga, Petre Andrei; Mărgineanu Ștefan, *Restructurare, ocupare, șomaj. Teorii, idei și soluții pentru România*, Editura Economica, București, 2001.
- Jingău, Mihai, *Consilierea carierei*, Editura Sigma, București, 2001.
- Maniac, Eugen, *Șomajul: compendiu legislativ în sprijinul agenților economici și șomerilor*, Editura Călăuza, Deva, 1998.
- Mocanu, Irena, *Șomajul din România. Dinamică și diferențieri geografice*, Editura Universitară, București, 2008.
- *Sprijin pentru educația și formarea profesională în Europa: Comunicatul de la Bruges*, Luxemburg: Oficiul pentru Publicații al Uniunii Europene, Shutterstock, Uniunea Europeană, 2012.
- Ungureanu, Emilia, *Piața muncii*, Editura Agir, București, 2001.
- Agenția Județeană pentru Ocuparea Forței de Muncă, www.ajofm.ro.
- Agenția Națională pentru Ocuparea Forței de Muncă, www.anofm.ro.
- Declarația de la Copenhaga,
http://ec.europa.eu/education/pdf/doc125_en.pdf



UNIUNEA EUROPEANĂ



GUVERNUL ROMÂNIEI
MINISTERUL MUNCII, FAMILIEI
ȘI PROTECȚIEI SOCIALE
AMPOSDRU



Fondul Social European
POSDRU 2007-2013



Instrumente Structurale
2007-2013



GUVERNUL ROMÂNIEI
MINISTERUL MUNCII, FAMILIEI
ȘI PROTECȚIEI SOCIALE
ORPOSDRU SV OLTENIA



ASOCIAȚIA
MUNICIPIILOR
VASLUIA

- Europa 2020, http://ec.europa.eu/europe2020/index_ro.htm
- Monitorul Oficial, disponibil la www.monitoruloficial.ro
- Strategia de la Lisabona,
http://circa.europa.eu/irc/opoce/fact_sheets/info/data/policies/lisbon/article_7207_ro.htm
- Strategia Europa 2020,
<http://www.mae.ro/node/1619>;
<http://www.maeur.ro/articol/strategia-europa-2020>

Editura **ALMA** - Craiova
Baza industrială ALMA CONS
Calea Severinului, Nr. 44 A
Tel./Fax: (0251) 586.301 ■ 587.300

Tiparul executat la imprimeria **ALMA CONS**
Tel./Fax: (0251) 586.301 ■ 587.300
e-mail: alma_cons@yahoo.com
Baza industrială ALMA CONS
Calea Severinului, Nr. 44 A
200610 - Craiova
România